

CrowdFlow

DESIGN OPEN 2015

Angelica Lindquist & Louise Sundström
ÅDALSSKOLAN | TE13

Användarstudier

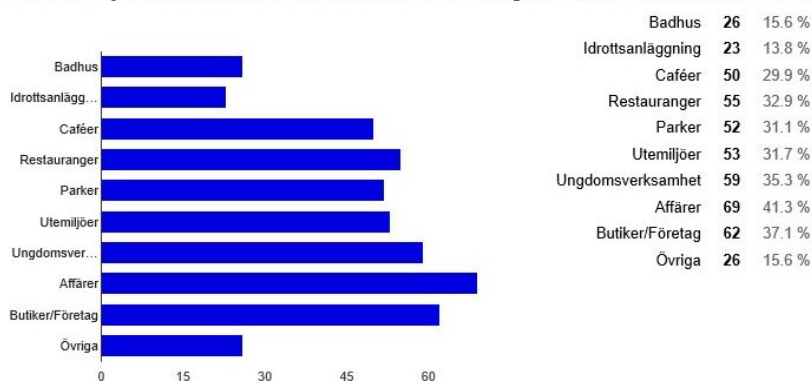
De två första veckorna på projektarbetet genomförde vi en undersökning. Där fick skolans elever svara på vad de tyckte saknades i Kramfors och vad de ville se i framtiden. 169 personer svarade och resultatet pekade på att många tyckte det saknades parker eller utemiljöer. Flera som svarade tyckte också det saknades platser där ungdomar kunde umgås efter skoltid, en plats för läsläsning och sport.

Några av förslagen var från undersökningen var:

”Jag tycker att vi ungdomar behöver ha mer ställen att kunna vara på och umgås med varandra. Finns nästan ingenting i Kramfors att göra.”

”Fler, fina, mysiga parker/utemiljöer skulle locka fler.”

Vilka saker tycker du behövs för att utveckla Kramfors och göra orten mer attraktiv? Markera tre alternativ.



Undersökningens resultat finns i sin helhet på länken nedan:

<https://docs.google.com/forms/d/1BrXQX8sbUQHc1u3G10OII0ZtutUumQtik0pPltI3MBI/viewanalytics>

Koncept och visualisering

Efter undersökningen började vi arbeta med de förslag vi fått in. De första vi gjorde var att ta fram kartor över området och se om det fanns en möjlighet att utveckla eller bygga nya lokaler för att utnyttja naturen runt torget.

Arbetsprocessen har främst bestått i att ta fram idéer genom brainstorming och för att sedan skissa ner dem på papper. Ett förslag vi arbetade fram var att vi skulle utveckla torget och

binda samman ett större område till centrum. Vi arbetade också med idéer för att få in mer parker i staden och om man kunde göra torget till ett inglasat växthus. Det befintliga Babelsberg var också ett grönområde vi arbetade mycket med till en början, med planer på utomhusteater eller joggingspår för att koppla samman området med torget. Efter några veckors analyser av undersökningen och våra idéer kom vi fram till en kombination av en park och ungdomsverksamhet som skulle finnas nära centrum.

Utvärdering och konceptval

Efter att vi kommit fram med några grundidéer bestämde vi oss för att leta efter en lokal där det både finns plats för ungdomsverksamhet och en park. Platsen som passade perfekt för ändamålet var det gamla bussgaraget som skulle kunna ha ett stort attraktionsvärde för kommunen.



Konceptet består i att använda oss utav de befintliga lokalerna, dels för att bespara miljön och för att få en stabil grund att bygga vidare på. Den nuvarande exteriören och rumsindelningen ändras till en modern byggnad där alla ska kunna känna sammanhållning och gemenskap. Det gör vi genom att skapa stora öppna ytor för umgänge och små ytor där man kan känna ett lugn för att koncentrera sig och koppla av.

Vår idé är att utnyttja värmen från serverhallarna till drift och uppvärmning av lokalen, värmen ska dessutom användas till pool och bastu till spat, samt gångvägar till parken. Parken ska bestå utav en damm där man kan åka skridskor på vintern och där barnen kan bada fötterna i på sommaren, en lekplats med kramforskråkan som förebild och många sittplatser som också är uppvärmda på vintern. Vi valde också att göra en stig som går uppåt mot Babelsberg och Kramfors resecentrum för att öka tillgängligheten för ungdomsverksamheten och spat.

Justering och genomförande

Några av justeringarna vi genomförde var att vi ändrade syftet med lokalen. Från början var en av våra idéer att använda det gamla bussgaraget till en affärslokal där man använde

värmeenergin till att värma upp lokalen. Under arbetes gång ändrades idén till att göra om bussgaraget till ett spa istället, eftersom man kan använda värmeenergin till fler funktioner.

Några av de nya användningsområdena med den idén är att kunna värma upp simbassäng, bastu, varmvatten till duschar och uppvärmning av lokalen.

När vi kommit fram till plats och hur lokaler skulle utformats inspekterade vi de båda byggnaderna en extra gång för att ta fler mått på fönster och dörrar för att sedan återgå vi till



våra skisser. Vi gjorde några justeringar på fönster, dörrar, skorsten, m.m. och skissade sedan två ritningar av respektive byggnad som visar hur inredning och exteriör ska utformas.

När ritningarna sedan var klara började vi med att bygga modeller i cellpanå.

Det sista vi gjorde innan arbetat var klart

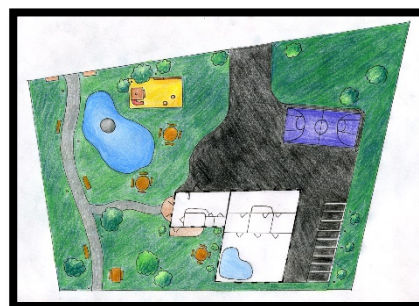
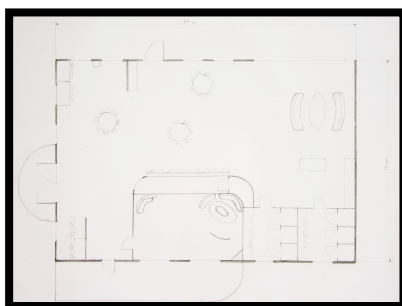
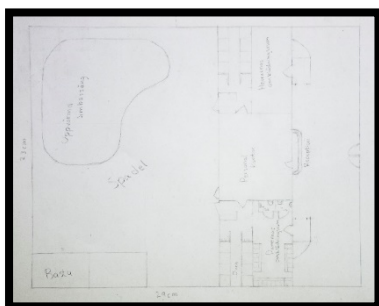
var att fundera ut ett namn. Vi ville att namnet till idén på något sätt skulle relatera till Kramfors. Kråkan fick vara vårt tema, eftersom den ingår i Kramfors stadsvapen och som vi tycker är ett bra kännetecken för kommunen. Namnet blev därför ”crow(d)flow”, dels för att det bildas en ström och flöde av människor och av det engelska ordet för kråka.

Resultat och utvärdering

Resultatet som vi fick fram var en fysisk modell av spat och ungdomsgården.

Vi har fått en lokal där flera generationer kan umgås med varandra och där man kan känna en gemenskap. Serverhallarnas värme utnyttjas genom uppvärmning och genom att göra utemiljöerna tillgängliga även under vinterhalvåret. Vi har skapat en lokal och en park där det ska kännas välkomnande och trevligt att komma in till staden.

Vi har dessutom tagit hänsyn till vår undersökning och elevernas intressen genom att skapa ett stort parkområde och ungdomsverksamhet.



Alla människor som kommer från resecentrum kommer också med vår idé få en närmare väg in till centrum och sträckan mellan spat eller ungdomsverksamheten har minskat och kommer att utveckla Kramfors i en positiv riktning.

Slutligen kommer man med vår idé få en lösning på hur överbliven värmeenergi från serverhallar kommer att kunna användas för att utveckla Kramfors. En byggnad och en park som kommer att leda till att fler människor kommer att besöka kommunen och skapa en sammanhållning bland de som bor här. En byggnad där miljö och gemenskap har varit nyckelord för att skapa en plats där generationer möts.

