



Försättsblad Prov Original

Kurskod	Provkod	Tentamensdatum
N A 0 0 1 G	0 0 1 0	2 0 1 8 - 0 4 - 0 5
Kursnamn	Nationalekonomi GR (A)	
Provnamn	Mikroekonomisk teori	
Ort	Östersund	
Termin	V18	
Ämne	Nationalekonomi	

TENTAMEN NATIONALEKONOMI A (NA001G) 2018-04-05

DELKURS: MIKROEKONOMI A, 7,5HP, L4050

Examinator: Barbro Widerstedt, tel 010-142 83 22

Tentamen består av 5 frågor, som motsvarar totalt 50 poäng. För godkänt betyg krävs att du uppnår 25 poäng.

BETYG

Betyget för kursen sätts enligt följande skala

Betyg	A	B	C	D	E	F / F(x)
Poäng	45-50	40-45	35-40	30-35	25-30	< 25p

Betyget F underkänt betyg och kräver ny examination. Betyg F(x) innebär att det finns möjlighet till komplettering för att uppnå godkänt resultat.

INSTRUKTIONER

Besvara varje fråga på separata ark, dvs svara inte på mer än en fråga på varje ark. Märk varje ark med ditt tentamensnummer.

Förklara förkortningar, tecken och symboler om du använder figurer eller diagram i ditt svar. Ett svar ska inte enbart vara en siffra, en figur eller motsvarande, utan följas av ett resonemang som gör det möjligt att följa framställningen. Även matematiska och/eller grafiska resonemang och härledningar bör följas av en verbal tolkning av slutsatser. Vid rättning bedöms disposition, problemformulering och genomförande av resonemang samt klarhet och systematik i framställningen. Var noga med genomläsningen av frågorna innan Du svarar. Skriv läsligt och kontrollera att Du fått alla blad. Tentamen består av totalt 4 sidor.

Håll svaren korta, relevanta och väl disponerade. Långgrandiga och konstigt disponerade svar är svåra att följa, och risken för självmotsägelser är stor. Tänk över hur svaret ska disponeras. Om ditt svar är betingat på en förutsättning som inte står i frågan, bör detta framgå av svaret. *Kvaliteten i framställningen av svaret är en del av betygssättningen.*

HAR DU FÅTT FX TIDIGARE PÅ DENNA KURS OCH VÄLJER ATT KOMPLETTERA?

Besvara en valfri fråga. Ange överst på första svarsarket att du kompletterar.

Komplettering innebär att du maximalt kan erhålla betyget E. Läs igenom samtliga frågor innan du väljer vilken fråga du vill besvara. Du behöver uppnå 5 poäng på frågan för att uppnå betyget E. Om du väljer att svara på mer än en fråga, anses detta som ett helt nytt försök på tentan, vilket innebär att du behöver uppnå 25 poäng för betyget E.

HJÄLPMEDEL

Miniräknare (även grafisk), lexikon

LYCKA TILL!

FRÅGA 1

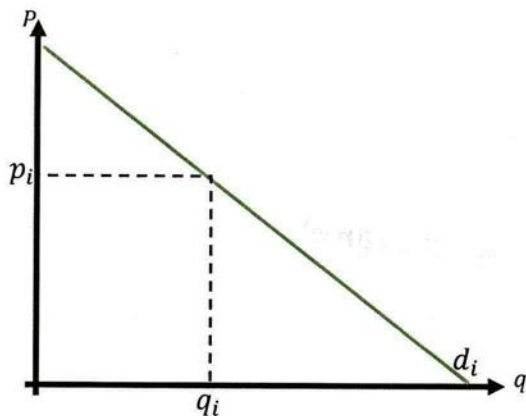
10P

Förklara kortfattad innebörden av följande begrepp:

- Marginella omvandlingskvoten (MRT) (2p)
- Engelkurva (2p)
- Inferior vara (2p)
- Budgetrestriktion (2p)
- Realkapital (2p)

FRÅGA 2

10P

Efterfrågekurvan d_i i figuren till ovan representerar en individs efterfrågekurva på en viss vara (tex gurka).

- Förklara begreppet konsumentöverskott och illustrera konsumentöverskottet i en figur liknande den ovan. (4p)
- Förklara vad som menas med *marginell betalningsvilja*. Vad är den marginella betalningsviljan för enhet q_i ? (3p)
- Förklara hur den marginella betalningsviljan är relaterad till hushållets nyttomaximeringsvillkor. (3p)

FRÅGA 3

10P

I en diskussion om priset på bussbiljetter hävdar VD för det lokala bussbolaget Tabuss att efterfrågan på bussresor är helt oelastisk. VD stöder sin tes på att priset på en bussbiljett har ökat med 50 procent i reala termer de senaste 10 åren, men att antalet bussresor inte har minskat.

- Redogör för tre andra förhållanden än att efterfrågan på bussresor är helt oelastiskt som kan förklara det observerade beteendet. (6p)
- Är VDs argument trovärdigt? Diskutera utifrån de faktorer du identifierade i (a). (4p)

Använd gärna figur för att illustrera ditt resonemang.

FRÅGA 4

10P

- Kollektiva varor karakteriseras av att det råder icke-rivalitet och icke-exkluderbarhet i konsumtionen. Förklara innebörden av dessa begrepp och hur det kan vara svårt att skapa en marknad för denna typ av varor. (5p)
- Diskutera om wikipedia är en kollektiv vara eller inte utifrån begreppen icke-rivalitet och icke-exkluderbarhet. (5p)

FRÅGA 5

10P

Antag att du studerar en marknad under fullständig konkurrens. Efterfrågan på en vara beskrivs av (den inverterade) efterfrågekurvan

$$Q_d = 20 - P$$

Och utbudet beskrivs av (den inverterade) utbudskurvan

$$Q_s = 2P - 4$$

- a) Vad blir jämviktspris och jämviktskvantitet på denna vara? (5p)
- b) Vad kännetecknar en marknad under fullständig konkurrens? (2p)
- c) Anta att lagstiftarna inför en styckskatt på 3 kronor per såld enhet. Hur stora blir skatteintäkterna av denna skatt? Och hur mycket av skatten betalas av producenten respektive konsumenten? (3p)

FORMELSAMLING

ELASTICITETER

Egenpriselasticitet:
$$\frac{\text{Procentuell förändring i efterfrågad kvantitet av vara 1}}{\text{Procentuell förändring i priset på vara 1}} = \frac{\frac{\Delta Q_1}{Q_1}}{\frac{\Delta P}{P}} = \frac{P_1}{Q_1} \cdot \frac{\Delta Q_1}{\Delta P_1}$$

Inkomstelasticitet:
$$\frac{\text{Procentuell förändring i efterfrågad kvantitet av vara 1}}{\text{Procentuell förändring i inkomst}} = \frac{\frac{\Delta Q_1}{Q_1}}{\frac{\Delta Y}{Y}} = \frac{Y}{Q_1} \cdot \frac{\Delta Q_1}{\Delta Y}$$

Korspriselasticitet:
$$\frac{\text{Procentuell förändring i efterfrågad kvantitet av vara 1}}{\text{Procentuell förändring i priset på vara 2}} = \frac{\frac{\Delta Q_1}{Q_1}}{\frac{\Delta P_2}{P_2}} = \frac{P_2}{Q_1} \cdot \frac{\Delta Q_1}{\Delta P_2}$$

Utbudselasticitet:
$$\frac{\text{Procentuell förändring i utbuden kvantitet}}{\text{Procentuell förändring i pris}} = \frac{\frac{\Delta Q_S}{Q_S}}{\frac{\Delta P}{P}} = \frac{P}{Q_S} \cdot \frac{\Delta Q_S}{\Delta P}$$

DEFINITIONER

Marginell substitutionskvot
$$MRS = - \left. \frac{\Delta q_2}{\Delta q_1} \right|_{U \text{ konstant}}$$
 Marginal rate of substitution

Marginalnytta
$$MU = \frac{\Delta U}{\Delta q}$$
 Marginal utility

Teknisk substitutionskvot
$$RTS = - \left. \frac{\Delta v_1}{\Delta v_2} \right|_{q \text{ konstant}}$$
 Rate of Technical substitution

Marginalprodukt
$$MP = \frac{\Delta q}{\Delta v}$$
 Marginal produkt

KOSTNADER

Fasta styckkostnader
$$AFC = \frac{TC}{q}$$
 Average fixed cost

Rörlig styckkostnad
$$AVC = \frac{TV C}{q}$$
 Average variable cost

Total styckkostnad
$$AC = \frac{TC}{q}$$
 Average total cost

Marginalkostnad
$$MC = \frac{dTC}{dq} = TC'(q)$$
 Marginal cost

INTÄKTER

Totalintäkt
$$TR = P \cdot q$$
 Total revenue

Styckintäkt
$$AR = \frac{TR}{q} = \frac{P \cdot q}{q}$$
 Average revenue

Marginalintäkt
$$MR = \frac{dTR}{dq} = TR'(q)$$
 Marginal revenue

