



Försättsblad Prov Original

Kurskod	Provkod	Tentamensdatum
J U 0 1 1 G	1 0 0 0	2 0 1 8 - 0 5 - 0 4
Kursnamn	Juridik GR (A), Förvaltningsrätt och förvaltningsprocessrätt	
Provnamn	Tentamen	
Ort	Östersund	
Termin	V18	
Ämne	Juridik	

ALLA EXEMPLAR AV TENTAN SKA ÅTERLÄMNAS TILL TENTAVAKTEN

Förvaltningsrätt och förvaltningsprocessrätt, 7,5 hp

Tentamen 2018-05-04

Tid: 5 timmar

Tentamen består av 6 delar och kan ge maximalt 60 poäng. Varje del kan innehålla flera frågor och kan maximalt ge 10 poäng. Ange lagrum, om det finns, och en kort motivering till varje fråga. Svaren till varje fråga omfattar text om ca ½-1 A4-sida.

Poäng för respektive fråga står i parantes efter frågan.

A (excellent)	54 p
B (very good)	48 p
C (good)	42 p
D (satisfactory)	36 p
E (sufficient)	30 p
FX (not pass)	
F (not pass)	

Tillåtna hjälpmedel

- Okommenterad lagbok och annan författningstext (inklusive okommenterad lagtext på lösblad).
- Följande markeringar/hänvisningar får göras i texten:
 - under- och/eller överstrykningar,
 - rena paragrafhänvisningar, t.ex. "Jfr KöpL 59 §"
 - rena sidhänvisningar, t.ex. "Jfr sid 41",
 - rena rättsfallshänvisningar, t.ex. "NJA 1988:165",
 - i marginalen utförd text, som återfinns i själva författningstexten.
- Flikar får endast innehålla lagens eller förordningens namn eller förkortning på namnet och de får markera var i lagen eller förordningen börjar. Kapitel, paragrafer och andra hänvisningar på flikarna är inte tillåtet.
- Svenska akademins ordlista eller motsvarande, endast innehållande ordförklaringar/synonymer.

OBSERVERA att ni ska tillämpa nya Förvaltningslagen (2017:900)

Resultatet av tentamen redovisas på Studentexpedition senast 15 arbetsdagar efter datum för tentamen.

Lycka till!/Linda Stenman

- 1) Det finns inom förvaltningsrätten två huvudtyper av besvär eller sätt att överklaga ett beslut. Redogör för dessa två sätt att överklaga ett beslut. Du ska också ange i vilka situationer dessa sätt att överklaga ska tillämpas, dvs vilka typer av beslut som omfattas av respektive sätt att överklaga. (10 p)

Ange lagrum och motivera ditt svar.

- 2) Eva-Kajsa Fläder har ansökt om serveringstillstånd för sin nya restaurang Ligon&Blåbär. Regleringen kring tillståndsansökan och tillsyn gällande serveringstillstånd regleras i Alkohollagen (2010:1622). Eva-Kajsa har vid flertalet tillfällen framfört sin bil i efter att ha druckit alkohol. Den lokala polisen känner till Eva-Kajsa Fläders tendenser att framför bilen berusad och Eva-Kajsa har därför blivit dömd för rattfylleri, enligt lag (1951:649) om straff för vissa trafikbrott, vid fem tillfällen det senaste halvåret. Du arbetar som alkoholinspektör vid tillståndsenheten vid Socialnämnden, Yxhulta kommun. När du bereder ärendet så ser du i remissvaret från Polismyndigheten att Eva-Kajsa Fläder vid upprepade tillfällen blivit dömd för rattfylleri. Du tittar då i avgöranden från HFD och ser att en sökande som blivit dömd för rattfylleri vid två tillfällen under ett år inte ansetts uppfylla kraven på lämplighet enligt Alkohollagen 8 kap 12 §.

Ange lagrum och motivera ditt svar.

- i. Vilken lagstiftning ska du tillämpa, förvaltningslagen eller Alkohollagen, och varför? (6 p)
- ii. Vilket blir ditt beslut? (4 p)
- 3) Arbetet som alkoholinspektör vid Tillståndsenheten fortsätter. Din nya kollega kommer in på ditt kontor och frågar om man verkligen behöver kommunicera och motivera beslut? Förklara för kollegan vad huvudregeln är gällande kommunikation och motiveringsskyldigheten och vilka eventuella undantag som finns. (10 p)

Ange lagrum och motivera ditt svar.

- 4) I den nya förvaltningslagen har lagstiftaren valt att inför viktiga principer som garant för rättssäkerheten. Lagstiftaren har främst reglerat dessa principer under rubriken Grunder för förvaltning. Redogör för dessa principer och varför de är principiellt viktiga. (10 p)

Ange lagrum och motivera ditt svar.

5) På vilka sätt kan ett ärende initieras vid en myndighet? (10 p)

Ange lagrum och motivera ditt svar.

6) Eva-Kajsa Fläder har nu fått ditt beslut och kräver att få se allt material i sitt ärende. Du inser att du skrivit en tjänsteanteckning där det inkommit en muntlig uppgift från en annan myndighet. I din tjänsteanteckning har du skrivit att Eva-Kajsa är ett "gammalt fyllo". Du tycker det känns pinsamt att lämna ut detta och säger till Eva-Kajsa din tjänsteanteckning inte är en allmän handling och att hon inte kan få ta del av din tjänsteanteckning.

- i. Har Eva-Kajsa rätt att få se allt material i sitt ärende? Redogör för vad som gäller och vilka typer av handlingar som omfattas av Eva-Kajsas begäran. (7 p)
- ii. Är det lämpligt eller tillåtet att skriva nedsättande omdömen om en sökande i en av myndigheten upprättad tjänsteanteckning? (3 p)



Försättsblad Prov Original

Kurskod	Provkod	Tentamensdatum
I V 0 5 5 G	4 0 0 0	2 0 1 8 - 0 4 - 1 7
Kursnamn	Idrottsvetenskap GR (A), Anatomi, fysiologi och idrottsfy...	
Provnamn	Moment 4	
Ort	Östersund	
Termin	V18	
Ämne	Idrottsvetenskap	



Mittuniversitetet
MID SWEDEN UNIVERSITY

Kodnr: _____

OMTENTA 1

MOMENT 4 (10HP)

Idrottsvetenskap GR (A)
Anatomi, fysiologi och idrottsfysiologi 30hp, IV055G

Datum: 2018-04-17

Tid: 5 timmar

Hjälpmedel: Engelsk-Svensk lexicon (eller lexicon mellan Engelska/Svenska och hemspråk), miniräknare.

Maxpoäng: 100p

A – Framstående (> 90%)	> 90 p
B – Mycket bra (80%)	80 p
C – Bra (70%)	70 p
D – Tillfredställande (65%)	65 p
E – Tillräcklig (60%)	60 p
Fx – Otillräcklig med komplettering (57-60%)	57 p
F – Otillräcklig	<57p

Instruktioner:

- Svara frågor från varje ämne på ett separat lösblad, men tänk på att du INTE får skriva på baksidan av det!
- Skriv ditt kodnummer på varje lösblad samt din tenta
- Ta det lugnt och läs frågorna noga
- Observera att era svar kan ges på Svenska eller Engelska

Kursansvarig: Helen Hanstock, 010 142 81 24

LYCKA TILL!

MILESTONES IN EXERCISE PHYSIOLOGY

Lärare: Helen Hanstock. Max 6p.

1. Name one prominent European researcher in sports science and briefly describe what they discovered and/or what techniques they used in their research. (3p)
2. Compare how population health and physical activity has changed since 1900 in the US and Sweden. Give an example of how policy can be used to improve public health. (3p)

MEASUREMENTS IN EXERCISE PHYSIOLOGY

Lärare: Haris Pojskic. Max 6p.

3. Calculate the overall **work** and **power output** (only concentric phase) achieved by an athlete who has done 8 repetitions of squat exercise with an external load of 80kg. The bar travelled 70 cm per repetition in the concentric phase and took 0,4 s travel the distance. (4p)
4. If somebody exercises at $VO_2 = 60 \text{ mL} \cdot \text{kg}^{-1} \cdot \text{min}^{-1}$, what is the requirement of the exercise expressed in the METs (Metabolic equivalent)? (2p)

CONTROL OF INTERNAL ENVIRONMENT

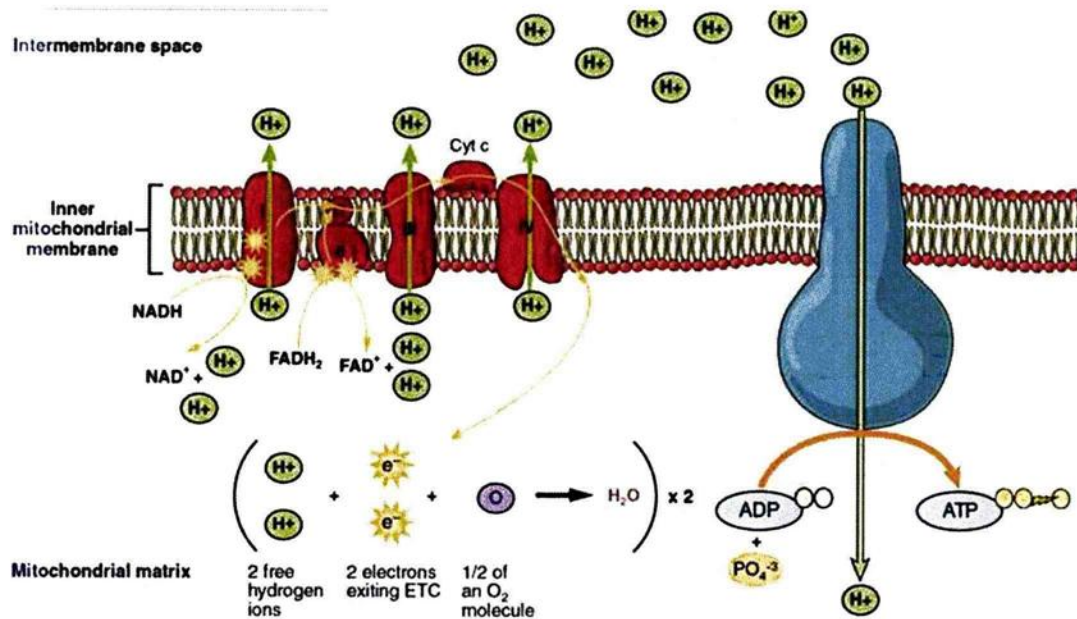
Lärare: Helen Hanstock. Max 6p.

5. Describe how a controller, effector, sensor and set point interact to achieve negative feedback control and give a physiological example of each. Draw if you like. (4p)
6. Name and briefly describe one stress signalling pathway that takes place at the cellular level. Include details of when it might be activated and how it contributes to maintaining homeostasis. (2p)

BIOENERGETICS

Lärare: Helen Hanstock. Max 6p.

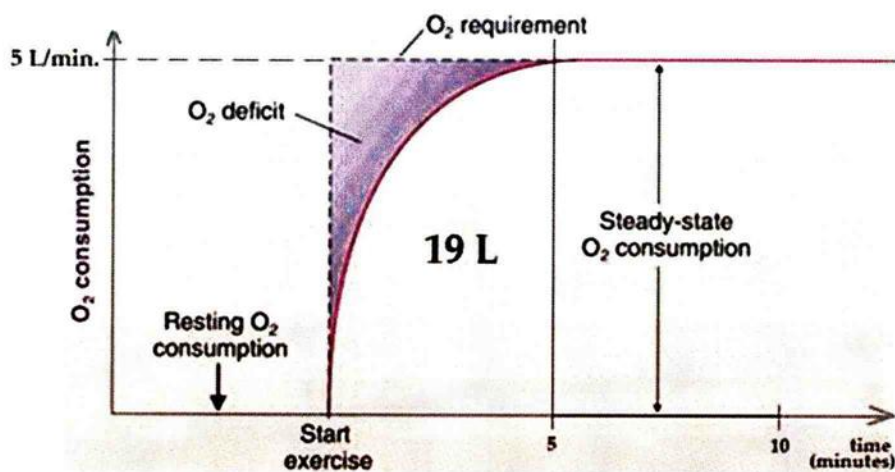
7. Glycolysis results in the production of pyruvate. Describe what happens to pyruvate (& why?):
- When oxygen is available. (1p)
 - When no oxygen is available. (1p)
8. The picture below illustrates the electron transport chain.
- The picture illustrates many H⁺ ions. Which molecules release H⁺ ions to the electron transport chain? (1p)
 - What is the purpose of moving the H⁺ ions into the intermembrane space? (1p)
 - The blue molecule is an enzyme. What is its name and what is its job/how does it work? (1p)
 - What are the **end products** of this process? (1p)



EXERCISE METABOLISM

Lärare: Haris Pojskic. Max 9p.

9. Using diagrams to help you, explain how the magnitude and duration of EPOC is influenced by exercise intensity. Provide 2 examples:
a) exercise at **steady state**;
b) exercise **above steady state** (3p)
10. Observe the graph and answer the following question: what would be the O₂ deficit in litres, if you know that a person consumed 19 L of O₂ in the first 5 minutes of exercise before reaching the steady state? (3p)



11. Explain how training might affect the lactate threshold(s)! Draw a graph plotting BL concentration and VO₂ consumption from a baseline and post-training test (before and after the training period)! (3p)

EXERCISE CIRCULATION

Lärare: Glenn Björklund. Max 8p.

12. Förklara hur hjärtfrekvensen, slagvolymen och hjärtminutvolymen förändras vid ökad arbetsbelastning. Redogör kort hur dessa tre variabler hänger samman med en formel. (4p)
13. Hur förändras innehållet av syre i venöst blod med ökad arbetsbelastning? (1p)
14. Förklara kortfattat vad Frank – Starling mekanismen för något? (3p)

