

2020-12-15
Universitetsledningens stab och ekonomiavdelningen
DNR: MIUN 2020/2149

Verksamhetsplan 2021 med plan för 2022- 2023 samt budget 2021

Innehållsförteckning

1 Inledning	2
2 Uppdrag	2
2.1 Särskilda uppdrag utifrån externa krav	2
2.2 Mittuniversitetets gemensamma områden.....	5
3 Budget Mittuniversitetet 2021	9
3.1 Ramanslag 2021-2023.....	9
3.2 Myndighetskapital	10
3.3 Investeringsbudget 2021	12
3.4 Budget 2021	13

Figurer:

Figur 1 Mittuniversitetets vision och mål	6
Figur 2 Mittuniversitetets myndighetskapital, utfall 2007-2019 samt prognos 2020-2023, mnkr	11
Figur 3 Mittuniversitetets intäkter utbildning löpande pris 2019-2021, mnkr	14
Figur 4 Mittuniversitetets kostnader utbildning 2019-2021, mnkr.....	15
Figur 5 Mittuniversitetet verksamhetsutfall utbildning totalt 2019-2021, mnkr	15
Figur 6 Mittuniversitetet intäkter forskning totalt 2019-2021, mnkr.....	17
Figur 7 Mittuniversitetet kostnader forskning totalt 2019-2021, mnkr	17
Figur 8 Mittuniversitetet verksamhetsutfall forskning totalt 2019-2021, mnkr	17

Tabeller:

Tabell 1 Anslag grundutbildning (takbelopp) 2020-2023, tkr	9
Tabell 2 Anslag forskning (basresurs) 2020-2023, tkr.....	10
Tabell 3 Specifikation myndighetskapital per 2019-12-31, utbildning, tkr.....	10
Tabell 4 Specifikation myndighetskapital per 2019-12-31, forskning, tkr	11
Tabell 5 Fördelning investeringsmedel 2021, tkr	12
Tabell 6 Fördelning investeringsmedel 2021, tkr	12
Tabell 7 Utfall investeringar 2017-2020, tkr	13
Tabell 8 Mittuniversitetet budget 2021 per verksamhetsgren, tkr.....	13
Tabell 9 Mittuniversitetet, utbildning på grundnivå och avancerad nivå 2020, 2021, tkr	16
Tabell 10 Mittuniversitetet, forskning på grundnivå och avancerad nivå 2020, 2021, tkr	18

1 Inledning

Mittuniversitetet befinner sig i ett styrningslandskap med förhållandevis stort handlingsutrymme där lärosätet i många fall själv kan styra agerande och fokus. Handlingsutrymmet påverkas dock av interna och externa förutsättningar i form av bland annat uppsatta ramar och externa intressen.

I regeringens regleringsbrev för Mittuniversitetet samt lärosätena i allmänhet anges anslagsramar, verksamhetsmål och återrapporteringskrav. I budgetpropositionen, utgiftsområde 16, framgår sektorsövergripande riktlinjer samt medelsfördelning. Ett annat viktigt dokument är universitetets budgetunderlag som uttrycker lärosätets viljeinriktning den närmaste treårsperioden. Nästa budgetunderlag avser perioden 2022–2024 och skickas till regeringen i februari 2021.

Mittuniversitetets riskanalys som upprättas i enlighet med förordningen för intern styrning och kontroll, FISK (2007:603) är också ett viktigt inspel till verksamhetens planering. Inför 2021 har sju riskområden (kompetensförsörjning, informationshantering, oegentligheter - korruption, jäv, intressekonflikter etc, externfinansiering, kvalitet, arbetsmiljö och arbetsbelastning samt fusk vid examination). Åtgärder kopplade till riskområdena framgår av Mittuniversitetets riskanalys 2021¹.

2 Uppdrag

Mittuniversitetets övergripande uppdrag är att verksamheten ska bedrivas i enlighet med högskolelagen (1992:1434) där universitetets uppdrag är enligt följande:

- Forskning och utbildning ska hålla hög kvalitet och forskningsresultat ska komma till nytta.
- Det ska finnas ett nära samband mellan utbildning och forskning.
- Vetenskapens trovärdighet och god forskningssed ska värnas.
- Verksamheten ska präglas av frihet att välja forskningsproblem, utveckla forskningsmetoder samt fritt publicera forskningsresultat.
- Lärosätet ska främja hållbar utveckling, jämställdhet, mångfald, internationalisering samt breddad rekrytering.
- Lärosätet ska samverka med det omgivande samhället och informera om vår verksamhet.

Utöver de övergripande uppdragen har Mittuniversitetet särskilda uppdrag utifrån externa krav och uppdrag utifrån Strategin. Dessa framgår av nedanstående avsnitt.

2.1 Särskilda uppdrag utifrån externa krav

Nedanstående uppdrag utgår från regeringsbrev för budgetår 2021 avseende *Mittuniversitetet, Universitet och högskolor* samt *anslag 2:64 inom utgiftsområde 16 Utbildning och universitetsforskning*. Även gällande uppdrag utifrån regeringsbeslut *A2020/02583, Fi2020/04960, U2017/04678/UH* och *Fi2020/05201* framgår nedan.

2.1.1 Jämställdhetsintegrering

Under programperiod 2020–2025 ska Mittuniversitetet fortsätta utveckla arbetet med jämställdhetsintegrering² i syfte att verksamheten ska bidra till att nå de jämställdhetspolitiska målen (skr. 2016/17:10), t.ex. i fråga om lika möjligheter till karriärvägar, könsbundna studieval och genomströmning. Mittuniversitetet ska även fortsatt verka för en jämställd könsfördelning vid rekrytering av professorer. Under 2021–2023 har lärosätet ett mål för könsfördelningen bland nyrekryterade professorer om 46 procent kvinnor.

¹ MIUN 2020/2432

² Regleringsbrev för budgetåret 2021 avseende universitet och högskolor

Mittuniversitetet ska, i samverkan med relevanta samhällsaktörer, bidra till att öka jämställdheten i samhället. Enligt regleringsbrevet ska även jämställdhet beaktas vid fördelning av forskningsmedel.

Enligt regleringsbrev ska Mittuniversitetet arbeta utifrån en plan. Under 2020 införlivades arbetet med jämställdhet i ordinarie verksamhetsplanering vilket innebär att plan för jämställdhetsintegrering 2021 är en integrerad del av verksamhetsplanen.

Aktiviteter 2021:

- Informations- och utbildningsinsatser:
 - Lika villkorsdag,
 - Ledarskapsutbildning,
 - Medarbetarutbildning,
 - Utbildning tillsammans med studentkårerna.
- Fortsatt arbete med att ta fram en plan för mångfaldsrekrytering.
- Fortsatt arbete med att kartlägga och kritiskt granska utvalda rekryteringsprocesser utifrån ett genus- och lika villkorsperspektiv.

Plan för aktiviteter 2022-2023:

- Fortsatt arbete med att stärka informations- och utbildningsinsatser om jämställdhet och lika villkor

2.1.2 Utbyggnad av vissa utbildningar

Mittuniversitetet har under 2021 uppdrag att bygga ut ett antal utbildningar. Utbyggnaderna³ gäller:

- Behörighetsgivande och högskoleintroducerade utbildningar,
- Utbildningar för hela landet,
- Utbildningar på avancerad nivå,
- Kurser som kan förbereda studenterna för den framtida arbetsmarknaden,
- Bristyrkesutbildningar,
- Högskoleingenjörsutbildningar,
- Samhällsbyggnadsutbildningar,
- Relevanta sommarkurser.

2.1.3 Livslångt lärande

Mittuniversitetet har för 2021 tilldelats medel för att genomföra en särskild satsning på livslångt lärande⁴. Sedan tidigare, *värändringsbudget 2020 och budgetändringar 2020*, framgår att medlen i första hand ska medel användas för att möjliggöra för att fler personer med tidigare arbetslivserfarenhet ska kunna läsa kortare utbildningar för omställning och vidareutbildning för att på så sätt stärka det livslånga lärandet.

2.1.4 Korta kurser

Mittuniversitetet har för 2021 tilldelat medel för att genomföra en särskild satsning på korta kurser⁵ för yrkessamma. Sedan tidigare, *värändringsbudget 2020 och budgetändringar 2020*, framgår att det handlar om korta kurser som bygger vidare på det kursutbud som tidigare tagits fram inom ramen för Vinnovas pilotprojekt för flexibla korta kurser för yrkesverksamma specialister, det kursutbud som Stiftelsen för kunskaps- och kompetensutveckling (KK-stiftelsen) utvecklat i samarbete med lärosäten, samt det kursutbud för yrkesverksamma som tagits fram inom ramen för satsningen med namnet AI Competence for Sweden.

³ Regleringsbrev för budgetåret 2021 avseende universitet och högskolor samt regeringsuppdrag U2017/04678/UH gällande sommarkurser

⁴ Regleringsbrev för budgetåret 2021 avseende anslag 2:64 inom utgiftsområde 16 Utbildning och universitetsforskning ap. 34

⁵ Ibid ap. 35

2.1.5 Validering inom kompletterande pedagogisk utbildning

Mittuniversitetet har i uppdrag att arbeta med kompletterande pedagogisk utbildning (KPU)⁶. Syftet med satsningen är att möjliggöra att fler blir behöriga att påbörja en KPU.

2.1.6 Kvalitetsförstärkning

Under 2016 inleddes en höjning av ersättningsbeloppen för utbildningsområdena humaniora, teologi, juridik, samhällsvetenskap, undervisning och verksamhetsförlagd utbildning. Mittuniversitetet ska under 2021 fortsätta använda ersättningen till kvalitetsförstärkande åtgärder⁷. Medlen avsatta för humaniora, teologi, juridik och samhällsvetenskap ska i första hand användas för att öka andelen lärarledd tid på utbildningar inom dessa områden.

2.1.7 Distansutbildning

Mittuniversitetet har ett uppdrag att genomföra utvecklingsåtgärder som syftar till att öka kvalitet och genomströmning i studier på distans, framför allt för studenter som läser professionsutbildningar⁸. Syftet med satsningen är att ge ökad tillgång till högskoleutbildning, men också att bidra till att stärka kompetensförsörjningen runt om i landet. Uppdraget handlar också om att förbättra möjligheterna till verksamhetsförlagd utbildning vid studier på distans och för att hitta goda samverkansformer för VFU för att öka kvaliteten och tillgången till VFU.

2.1.8 Övningsskolor och övningsförskolor inom lärar- och förskollärarytbildningar

Mittuniversitetet har ett uppdrag att utveckla verksamhetsförlagd utbildning i lärarutbildningen genom övningsskolor och övningsförskolor⁹. Syftet med övningsskolorna eller övningsförskolorna är att de studenter som deltar ska fullgöra huvuddelen av sin verksamhetsförlagda utbildning vid skolorna.

2.1.9 Studenthälsa

Mittuniversitetet har i uppdrag att stärka studenthälsan¹⁰ och bland annat möjliggöra mer preventivt arbete för att minska studenternas psykiska och fysiska ohälsa samt stärka stödet för studieovana studenter.

2.1.10 Hållbar utveckling

Mittuniversitetet har i uppdrag att utvecklat sina processer för att främja en hållbar utveckling¹¹ (1 kap. 5 § högskolelagen) och följt upp rekommendationerna i Universitetskanslersämbetets tematiska utvärdering 2017. Arbetet med att främja en hållbar utveckling ska kopplas till miljöledningsarbetet, uppföljningen av Naturvårdsverket och Agenda 2030 och de globala målen för hållbar utveckling.

2.1.11 Samverkan om kompetensförsörjning inom hälso- och sjukvården

Mittuniversitetet ska under 2021 samverka på sjukvårdsregional nivå om kompetensförsörjningsfrågor i hälso- och sjukvården¹².

⁶ Regleringsbrev för budgetåret 2021 avseende anslag 2:64 inom utgiftsområde 16 Utbildning och universitetsforskning ap. 33

⁷ Regleringsbrev för budgetåret 2021 avseende universitet och högskolor

⁸ Regleringsbrev för budgetåret 2021 avseende anslag 2:64 inom utgiftsområde 16 Utbildning och universitetsforskning ap. 23.

⁹ Ibid ap. 22.

¹⁰ Ibid ap. 2

¹¹ Regleringsbrev för budgetåret 2021 avseende universitet och högskolor

¹² Ibid.

2.1.12 Praktikplatser

Mittuniversitetet har i uppdrag att ställa praktikplatser till förfogande åt Arbetsförmedlingen och att från Arbetsförmedlingen ta emot arbetssökande personer med funktionsnedsättning som medför nedsatt arbetsförmåga för praktik under 2021-2023¹³.

Mittuniversitetet ska även under 2021-2023 fortsätta ställa praktikplatser till förfogande åt Arbetsförmedlingen och ta emot nyanlända arbetssökanden från arbetsförmedlingen för praktik¹⁴.

2.1.13 Arbete hemifrån

Mittuniversitetet har fått i uppdrag att fram till 24 januari 2021 säkerställa att endast arbetstagare var fysiska närvaro är nödvändig för att kunna bedriva verksamheten befinner sig i Mittuniversitetets lokaler. Mittuniversitetet ska även fram till den 1 juli 2021 vidta åtgärder, i den utsträckning som deras arbetsuppgifter tillåter, för att möjliggöra att så många som möjligt kan arbeta hemifrån¹⁵.

2.2 Mittuniversitetets gemensamma områden

Ett internt dokument som är utgångspunkt för planeringen och prioriteringen av utvecklingen i Mittuniversitetets verksamhet är Mittuniversitetet strategi¹⁶. Strategin pekar ut riktningen för verksamhetens utveckling utifrån gemensamma förväntningar och samsyn kring vårt uppdrag.

Mittuniversitetets vision:

*Mittuniversitetet är ett globalt universitet med regionalt engagemang
där vi forskar och utbildar för hela livet.*

Mittuniversitetets arbete leder till stärkt attraktivitet, relevans och kvalitet samt till hållbar utveckling.

- **Hållbar utveckling** – det vi gör ska fungera inte bara idag utan också i framtiden.
- **Relevans** – våra utbildningar och vår forskning ska vara efterfrågade därför att de tar sin naturliga utgångspunkt i samhällsprocesser.
- **Kvalitet** – allt vi gör ska genomsyras av höga ambitioner och erkänd kvalitet med kunskapsutveckling som ledstjärna, vilken form den än må ta.
- **Attraktivitet** – vi ska vara ett lärosäte som märks och syns.

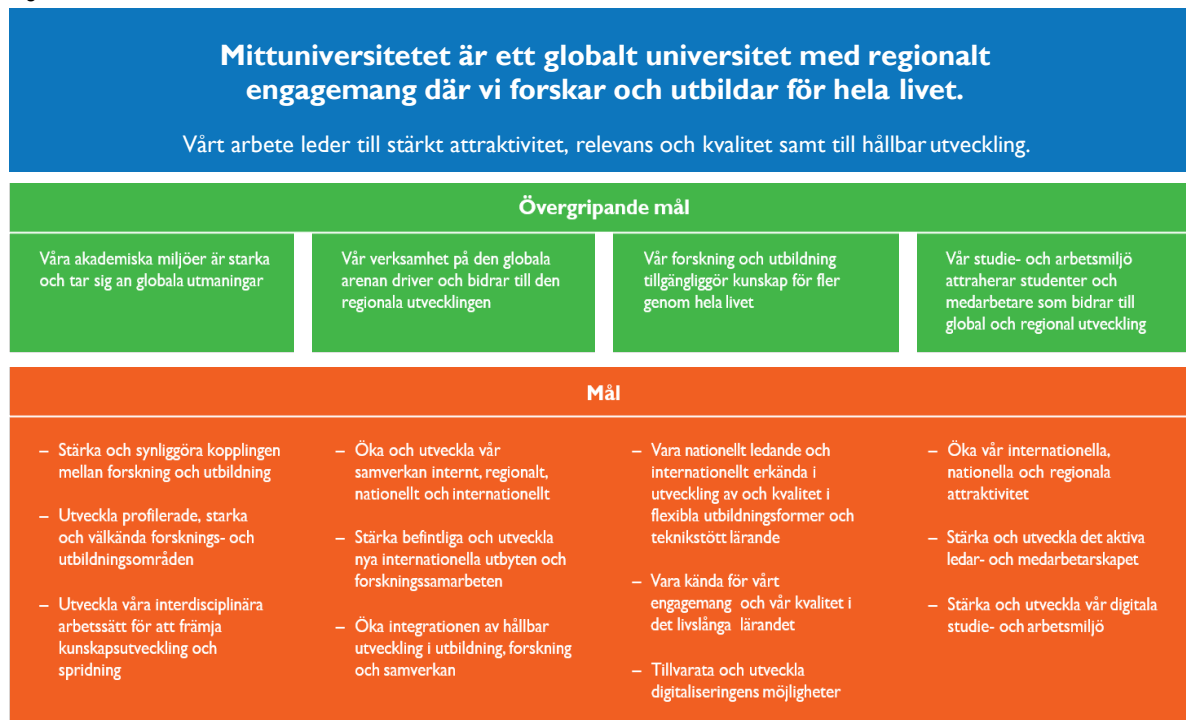
¹³ Regeringsbeslut A2020/02583

¹⁴ Regeringsbeslut Fi2020/04960

¹⁵ Regeringsbeslut Fi2020/05201

¹⁶ Strategi MIUN 2018/1006

Figur 1 Mittuniversitetets vision och mål



Utifrån målen i strategin har varje organisatorisk enhet fått i uppdrag att formulera egna aktiviteter och insatser som går mot målen samt ta fram förslag på aktiviteter som bör lyftas på fakultets- eller förvaltningsnivå eller till universitetsövergripande nivå. Utifrån dessa aktiviteter har ett antal gemensamma områden identifierats för kommande år. Områdena har diskuterats och prioriterats i ledningsråd, fakultetsledning, förvaltningens ledningsgrupp, utbildningsråd och forskningsråd.

Nedanstående avsnitt redogör för universitetsövergripande områden och tillhörande aktiviteter för 2021 samt plan för aktiviteter åren 2022-2023.

2.2.1 Attraktiv arbetsgivare

Attraktivitet som arbetsgivare ligger i kärnan för strategin samtidigt som risker har identifierats i Mittuniversitetets riskanalys. Mittuniversitetets attraktivitet som arbetsgivare och möjligheten till kompetensförsörjning utgör en förutsättning för all verksamhet inom lärosätet – utbildning såväl som forskning. Det är därför viktigt att Mittuniversitetet kan erbjuda en attraktiv arbetsplats där människor kan växa och hjälpa varandra att utvecklas.

Aktiviteter 2021:

- Starta upp förstudie om framtidens arbetsplats tex. distansarbete, campusarbete, digitala arbetsplatser.
- Utarbeta övergripande plan och tydligare förutsättningar för ledarskap och chefskap.
- Uppföljning av hur tid fördelas mellan olika arbetsuppgifter inom utbildning, forskning, kompetensutveckling och administration bland läraranställda i ett allt mer digitaliserat arbete.

Plan för aktiviteter 2022-2023:

- Intern uppföljning av Mittuniversitetets högskolepedagogiska modell.
- Fortsatt arbete för att stärka Mittuniversitetets attraktivitet som arbetsgivare.

2.2.2 Externfinansiering

Mittuniversitetets verksamhet utgör en viktig motor för samhällsutvecklingen och när universitetet växer kan även samhället växa. Externfinansieringen utgör Mittuniversitetets främsta sätt att påverka verksamhetens omfattning och möjliggör insatser som lärosätet annars inte hade haft utrymme för. Externfinansiering utgör därmed en viktig förutsättning för att nå samtliga mål i strategin och skapa goda och långsiktiga förutsättningar för forskningen.

Aktiviteter 2021:

- Identifiera utvecklingsområden i forskningsprojekt kopplat till samarbetsavtal och strukturfonderna för att ge förutsättningar för ökad kompetensutveckling samt konkurrenskraftiga ansökningar till nationella och europeiska forskningsfinansiärer.
- Sammanställa och utveckla former för forskningskommunikation för spridning av forskningsresultat och ökat engagemang och synlighet.
- Utveckla utbildning för juniora forskare som bland annat innehåller forskningsansökningar och projektledning av olika typer av projekt.

Plan för aktiviteter 2022-2023:

- Fortsatt arbete för att skapa förutsättningar för framgångsrika projektansökningar och spridning av forskningsresultat.

2.2.3 Regional samverkan

En viktig del av Mittuniversitetets roll i samhället består av att bidra till utveckling och kunskapsutbyte, inte minst i närområdet. För att åstadkomma detta är det viktigt att vi bygger starka gränssnitt både internt mellan olika delar av verksamheten och mellan Mittuniversitetet och aktörer i omvärlden. Det finns här ett fortsatt behov av att se över strukturer, roller och ansvar för hur Mittuniversitetet organiserar samverkansarbete så att det blir så produktivt som möjligt för alla parter.

Aktiviteter 2021:

- Starta en förstudie om hur Mittuniversitetets campusmiljöer, tillsammans med fastighetsägare, campuskommuner, studentkårer och andra, kan bli mer levande och bidra till ökad attraktivitet för Mittuniversitetet och därmed även regionen.
- Verka för etablering av bra modell för dialog med regioner, kommuner och näringsliv kring universitetets roll för regional utveckling.

Plan för aktiviteter 2022-2023:

- Fortsatt arbete för att skapa förutsättningar för regional samverkan och levande campusmiljöer.

2.2.4 Hållbar utveckling

Hållbar utveckling utgör en viktig framtidsfråga och Mittuniversitetet bidrar dagligen till sådan utveckling i den akademiska verksamheten. Förutsättningarna för ett stärkt hållbarhetsarbete i form av bland annat tillsättandet av hållbarhetskoordinatorer 2019 innebär att Mittuniversitetet nu kan växla upp engagemanget och åstadkomma ännu starkare bidrag via gemensamma ansträngningar.

Aktiviteter 2021:

- Implementering av Mittuniversitetets klimatstrategi.
- Tydliggör Mittuniversitetets arbete med hållbar utveckling på webben.
- Inspirera och utbilda medarbetare om hållbar utveckling.

Plan för aktiviteter 2022-2023:

- Utifrån arbetet med klimatstrategin vidareutveckla arbetet med hållbar utveckling.

2.2.5 Internationalisering

Om Mittuniversitetet ska kunna bidra till en global utveckling är det viktigt att Mittuniversitetet också utgör en stark aktör på den globala arenan. Det innebär att lärosätet måste främja utbyten som både kan föra ut kunskap till resten av världen, och föra in kunskap från världen. Mittuniversitetet behöver utforma goda strukturer som kan uppmuntra och stimulera initiativ och samarbeten som stärker internationaliseringen.

Aktiviteter 2021:

- Påbörja Implementera Handlingsplan för internationalisering genom att:
 - Ansökan för Erasmus+ European Universities Initiative.
 - Kvalitetssäkra och effektivisera mottagarprocess för medarbetare med internationell bakgrund.
 - Utveckla modell för digital mobilitet.
 - Utveckla strukturer och processer för att möjliggöra skydd för riskutsatta forskare genom lärosätets engagemang inom nätverket Scholars at Risk (SAR).

Plan för aktiviteter 2022-2023:

- Utifrån handlingsplan för internationalisering vidareutveckla arbetet med internationalisering.

2.2.6 Kvalitet

All verksamhet inom Mittuniversitetet bör hålla hög kvalitet och processer och åtgärder för att säkerställa detta är därför av central betydelse. Kvalitetsarbetet behöver ta hänsyn till såväl externa instruktioner, standarder och förväntningar men även skapa möjligheter att tillvarata intern utvecklingspotential, kreativitet och förändringskraft.

Aktiviteter 2021:

- Inrätta en universitetsövergripande funktion för mediaproduktion för att kunna möta det stora behovet av digitala alternativ för hela lärosätet.
- Följa upp, utvärdera och förvalta erfarenheter av de pedagogiska anpassningar och flexibla utbildningsformer och examinationer som Covid-19 lett till inom såväl grund- och avancerad som forskarutbildningsnivå.
- Starta projekt med syfte att öka svarsfrekvensen på kursvärderingar, utarbeta metodstöd och gemensamma riktlinjer för resultatanalys och synliggörande på webben.

Plan för aktiviteter 2022-2023:

- Skapa och bibehålla kvalitetsdrivande processer.

3 Budget Mittuniversitetet 2021

3.1 Ramanslag 2021-2023

Universitetets ramanslag för utbildning och forskning i budget 2021 utgår från förslag i budgetpropositionen för 2021.

Preliminära ramanslag för 2021 för verksamhetsgrenarna utbildning på grundnivå och avancerad nivå (*takbelopp*) samt forskning och forskarutbildning (*basresurs*) utgörs av 2020 års ramanslag uppräknade med pris- och löneomräkning (PLO) på 1,72 procent samt ett avdrag för generella besparingar inom statsförvaltningen med anledning av den pågående pandemin. Inom grundutbildning tillkommer även ytterligare anslag för utbildningsutbyggnader.

Slutliga ramanslag beslutas i kommande regleringsbrev och eventuella justeringar och kompletteringar kommer i ändringsbudgetarna för året. För 2021 kan, som för innevarande år, ändringar komma med anledning av den pågående covid-19-pandemin. Under våren 2021 upprättas en ny prognos för året och ändringar som beslutats till dess beaktas i prognosen.

3.1.1 Takbelopp för utbildning på grundnivå och avancerad nivå till 2021-2023

I budgetpropositionen för 2021 föreslås ett takbelopp för utbildning på grundnivå och avancerad nivå på 642 miljoner kronor för 2021.

Utöver prisuppräknningen ökar takbeloppet mot 2020 med 49 miljoner kronor för utbyggnad av utbildningar 2021. Under 2020 tillkom utbyggnader enligt beslutad vårändringsbudget med 32 miljoner kronor som tillfälligt ersattes och redovisades som intäkter av bidrag. Adderas detta till takbeloppet 2020 blir ökningen av den statliga ersättningen till grundutbildningen 2021 totalt 16 miljoner i kronor. 2020 sattes även internt en utökad kostnadsram på 4 miljoner kronor, som finansierades av ackumulerat överskott, vilket minskar förändringen mellan åren ytterligare.

Tabell 1 Anslag grundutbildning (takbelopp) 2020-2023, tkr

Löpande pris	2020	2021	2022	2023
Takbelopp	583 130	641 734	628 528	624 925
Utbyggnad beslutad vårändringsbudget 2020, bidrag	31 855			
Internt utökad kostnadsram	4 000			
Total finansiering grundutbildning, löpande pris	618 985	641 734	628 528	624 925
Total finansiering grundutbildning, 2021 års pris	629 627	641 734	622 952	612 280

Av takbeloppet 2021 avser 40 miljoner kronor fortsatt utbyggnad av utbildningar som påbörjats tidigare år och drygt 9 miljoner kronor för utbyggnader från och med 2021. I avsnitt 2.1.2 *Utbildning på grundnivå och avancerad nivå* framgår vilka utbildningar som ingår i de olika utbyggnadsuppdragen.

Ett anslagsavdrag med 0,7 miljoner kronor har också gjorts för 2021, som en del i de generella besparingar som görs inom statsförvaltningen med anledning av den pågående pandemin. Avdraget beräknas även under 2022-2023.

Under de två kommande åren upphör de extra satsningarna för behörighetsgivande utbildningar, livslångt lärande samt utbildningar på avancerad nivå och takbeloppet minskar därmed till totalt 612 miljoner kronor år 2023 (2021 års prisnivå).

I takbeloppen för de kommande åren ingår som tidigare år det extra anslaget på knappt 6 miljoner kronor för att stärka kvaliteteten på utbildningar inom humaniora, samhällsvetenskap samt inom

lärar- och förskolläraryt utbildningarna. Kvalitetsförstärkning motsvaras även av därmed av ett högre ersättningsbelopp inom aktuella utbildningsområden.

Mittuniversitetets utbildning på grundnivå och avancerad nivå finansieras som ersättning för antalet helårsstudenter och helårsprestationer upp till årets takbelopp. Vid eventuell underproduktion mot tilldelat takbelopp nyttjas sparad överproduktion upp till maximalt takbelopp. Ackumulerad överproduktion uppgick till 43 miljoner kronor vid ingången av 2020 och beräknas öka något under 2020.

3.1.2 Basresurs för forskning och utbildning på forskarnivå 2020-2023

I budgetpropositionen för 2021 förslås en basresurs för forskning och utbildning på forskarnivå på 264 miljoner kronor per år under de kommande tre åren. Utöver pris- och löneomräkningen för 2021 görs ett avdrag för de generella besparingar som görs inom statsförvaltningen med anledning av den pågående pandemin. Det reella anslaget för 2021 minskar därmed något mot föregående år. Enligt forsknings- och innovationspolitiska propositionen kan dock ytterligare forskningsmedel tillkomma för förstärkning av universitets och högskolors anslag för forskning och utbildning. Eventuellt belopp per lärosäte är ej redovisat för närvarande.

Tabell 2 Anslag forskning (basresurs) 2020-2023, tkr

	2020	2021	2022	2023
Basresurs brutto, löpande pris	262 470	264 093	266 457	269 547
Basresurs brutto, 2021 års pris	266 983	264 093	264 093	264 093

3.2 Myndighetskapital

Vid sidan av anslag och externa medel har Mittuniversitetet ytterligare en finansieringskälla de kommande åren. Det är myndighetskapitalet som ackumulerats genom att verksamheten tidigare år uppvisat överskott. Myndighetskapitalet är en integrerad del av det ekonomiska utrymme som används då verksamheten planeras för nästkommande år. Delar av myndighetskapitalet är fördelade från rektor och fakulteter till olika ändamål i verksamheten. Andra delar av myndighetskapitalet är inte allokerat. Det kan ses som en buffert för framtida svängningar i resultaten samt för riktade satsningar inom de olika verksamhetsgrenarna utbildning och forskning baserat på var överskotten genererats.

Myndighetskapitalet förändras vid utgången av varje år med årets verksamhetsutfall. Utgående myndighetskapital analyseras och specificeras varje år. I tabeller nedan specificeras det myndighetskapital som fanns vid ingången av 2020 uppdelat per verksamhetsgren.

Tabell 3 Specifikation myndighetskapital per 2019-12-31, utbildning, tkr

	Bundet	Fritt	Totalt
Universitetsövergripande nivå inkl. förvaltning samt strategisk resurs	12 946	29 854	42 799
Fakultetsövergripande nivå	194	404	598
Institutioner	7 563	8 287	15 850
Summa	20 703	38 545	59 248

Utbildningens andel av myndighetskapitalet uppgick vid utgången av 2019 till 59 miljoner kronor och beräknas, baserat på verksamhetsutfall i prognosen för 2020 och budget 2021, tillfälligt öka till 88 miljoner kronor vid utgången av 2021. Detta motsvarar 13 procent av beräknad omsättning för utbildningsverksamheten 2021.

Tabell 4 Specifikation myndighetskapital per 2019-12-31, forskning, tkr

	Bundet	Fritt	Totalt
Universitetsövergripande nivå inkl. förvaltning samt strategisk resurs	4 396	16 498	20 894
Fakultetsövergripande nivå	83 324	969	84 293
Institutioner	24 979	143	25 122
Ack. resultat holdingbolagen	1 325		1 325
Summa	114 024	17 610	131 634

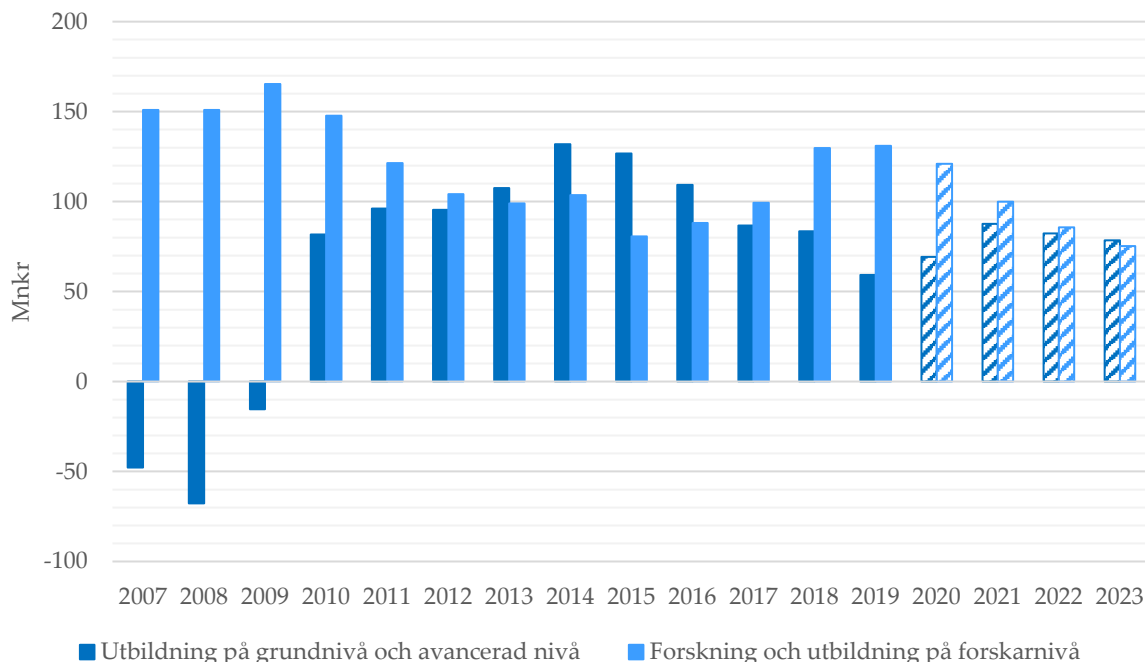
Forskningens andel av myndighetskapitalet uppgick vid utgången av 2019 till 132 miljoner kronor och beräknas, baserat på verksamhetsutfall i prognosen för 2020 och budget för 2021, minska till 101 miljoner kronor vid utgången av 2021. Detta motsvarar 23 procent av beräknad omsättning för forskningsverksamheten 2021.

Forskningens bundna medel finns planerade för aktiviteter inom olika projekt. På fakultetsnivå finns exempelvis medel för samfinansiering som blivit framflyttade till kommande år på grund av omfördelningar av projektaktiviteter mellan åren bland annat kopplat till försenade beslut om bidragsprojekt.

Efterhand som ackumulerade överskottet upparbetas måste lärosätet ha beredskap att anpassa sin verksamhet till framtida finansieringsnivåer samt fortsatt arbeta med att säkerställa den externa finansieringen för kommande år.

Myndighetskapitalets utveckling beräknas till och med år 2023 enligt nedan. En tillfällig ökning kan ses inom utbildningsverksamheten där del av den ökade kapitalförändringen 2020 ska återbetalas till staten om full produktion mot den tillfälliga bidragsfinansieringen inte uppnås.

Figur 2 Mittuniversitetets myndighetskapital, utfall 2007-2019 samt prognos 2020-2023, mnkr



Prognosen för 2022 och 2023 baseras på budgetunderlaget 2021-2023 och revideras i början av 2021 då budgetunderlaget för 2022-2024 lämnas till departementet.

3.3 Investeringsbudget 2021

Mittuniversitetets låneutrymme uppgår enligt regleringsbrevet för 2020 till 150 miljoner kronor, men är temporärt nerdraget till 145 miljoner kronor till slutet av 2020. Låneramen för 2021 uppgår till 146 miljoner kronor. Detta utrymme ska räcka till befintliga investeringar med avdrag för årets amorteringar samt tillkommande nyinvesteringar 2021. Beslutat låneutrymme för 2021 erhålls i regleringsbrev 2021.

Mittuniversitetet har per den 30 juni 2020 upptagit lån till sammanlagt 117 miljoner kronor. Den totala upplåningen per den 31 december 2020 uppskattas till 125 miljoner kronor. Beräknade amorteringar uppgår till 33 miljoner kronor 2021.

Slutlig fördelning av investeringsmedel 2021 framgår av följande tabell.

Tabell 5 Fördelning investeringsmedel 2021, tkr

Investeringsmedel	Stödverksamhet		Kärnverksamhet			Totalt
	Universitets-gemensam	Fakultets-gemensam	GU-anslag	FO-anslag	Extern-finansiering	
Fakulteten för:						
Humanvetenskap		250	6 035	300		6 585
Naturvetenskap, teknik o medier			1 960	1 580	10 773	14 313
Förvaltning	25 743				0	25 743
Summa	25 743	250	7 995	1 880	10 773	46 641

Tabell 6 Fördelning investeringsmedel 2021, tkr

Indelning per kategori	Belopp
Datorer och kringutrustning	8 768
Kontors och presentationsutrustning	2 145
Utrustning laboratorier - och datasalar	16 788
Inventarier, möbler	5 890
Transportmedel	400
Förbättringsutgifter annans fastighet	11 250
Immateriella anläggningstillgångar (egenutvecklade system)	0
Immateriella anläggningstillgångar (rättigheter avseende IT/licenser)	1 400
Summa	46 641

Sammantaget minskar de budgeterade investeringarna något 2021 jämfört med 2020. Kategorierna datorer och kringutrustning, kontors och presentationsutrustning, inventarier, möbler och immateriella anläggningstillgångar budgeteras lägre 2021 än 2020, medan utrustning laboratorier- och datasalar och förbättringsutgifter annans fastighet budgeteras högre. Budgeteringen av transportmedel är oförändrad mellan åren.

Budgeterade investeringsmedel för 2021 uppgår till knappt 47 miljoner kronor. För perioden 2017-2019 var den genomsnittliga investeringsvolymen 30 miljoner kronor, utfall redovisas i tabell nedan.

Tabell 7 Utfall investeringar 2017-2020, tkr

2017	2018	2019	2020 prognos
34 487	23 223	31 595	35 822

Det faktiska utfallet vad gäller investeringar har de senaste åren varit betydligt lägre än de budgeterade investeringsmedlen. Orsakerna är flera och ekonomiavdelningen kommer under 2021 att analysera diskrepanserna tillsammans med berörda delar av verksamheten i syfte att minska framtida avvikelser.

3.4 Budget 2021

I Mittuniversitetets budget för 2021 beräknas ett underskott på totalt 3 miljoner kronor, varav utbildningsverksamheten budgeterar ett överskott på 18 miljoner kronor och forskningsverksamheten budgeterar ett underskott på 21 miljoner kronor.

Tabell 8 Mittuniversitetet budget 2021 per verksamhetsgren, tkr

	Budget 2021	varav: Utbildning på grundnivå o avancerad nivå	Forskning o utbildning på forskarnivå
Verksamhetens intäkter			
Intäkter av anslag	905 827	641 734	264 093
Intäkter av avgifter och andra ersättningar	41 392	31 321	10 070
Intäkter av bidrag	181 139	15 163	165 975
Finansiella intäkter	61	34	27
Summa intäkter	1 128 419	688 252	440 166
Verksamhetens kostnader			
Kostnader för personal	-803 016	-468 310	-334 706
Kostnader för lokaler	-121 778	-86 552	-35 226
Övriga driftskostnader	-166 336	-95 992	-70 344
Finansiella kostnader	-200	-97	-103
Avskrivningar och nedskrivningar	-39 790	-18 941	-20 849
Summa kostnader	-1 131 120	-669 892	-461 228
Verksamhetsutfall	-2 701	18 360	-21 062
Resultat från andelar i hel- och delägda företag	0	0	0
Uppbördsverksamhet	0	0	0
Transfereringar			
Medel som erhållits från myndigheter och övriga för finansiering av bidrag	10 523	0	10 523
Lämnade bidrag	-10 523	0	-10 523
Summa transfereringar	0	0	0
Årets kapitalförändring	-2 701	18 360	-21 062

I resultaträkningen ingår även transfereringar som motsvarar bidrag som Mittuniversitetet erhållit för andra projektpartners och som då skickas vidare, transfereras till aktuell part.

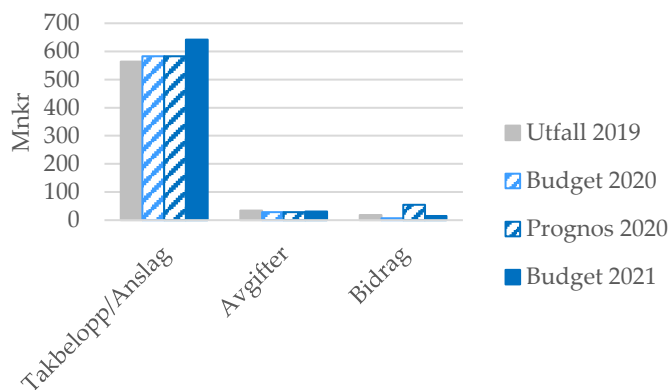
3.4.1 Utbildning på grundnivå och avancerad nivå

Takbeloppet för utbildning på grundnivå och avancerad nivå motsvarar 93 procent av utbildningsverksamhetens totala omsättning. Utöver prisuppräknningen ökar takbeloppet för utbyggnader av utbildningar enligt tidigare avsnitt *Takbelopp för utbildning på grundnivå och avancerad nivå till 2021-2023*. Där framgår att den reella ökningen för årets utbyggnader är totalt 16 miljoner kronor då delar av utbyggnaderna under 2020 ersattes som bidrag istället för anslag. Vissa utbyggnader är tillfälliga med anledning av den pågående pandemin och beroende på dess fortsatta utveckling och effekter kan ytterligare utbildningsinsatser tillkomma i ändringsbudgetarna för året.

För 2021 och de kommande två åren aviseras även en generell besparing inom statsförvaltningen på grund av rådande pandemi vilket minskar anslaget med 0,7 miljoner kronor per år.

Från takbeloppet avsätts knappt 15 miljoner kronor (2,3 procent) av årets anslag för rektors resurs för interna strategiska satsningar samt 4 miljoner kronor (0,6 procent) för vissa investeringar i huvudsak anskaffade till och med 2012. Takbeloppet efter avsättningar, så kallat nettoanslag, fördelas per fakultet och vidare per institution.

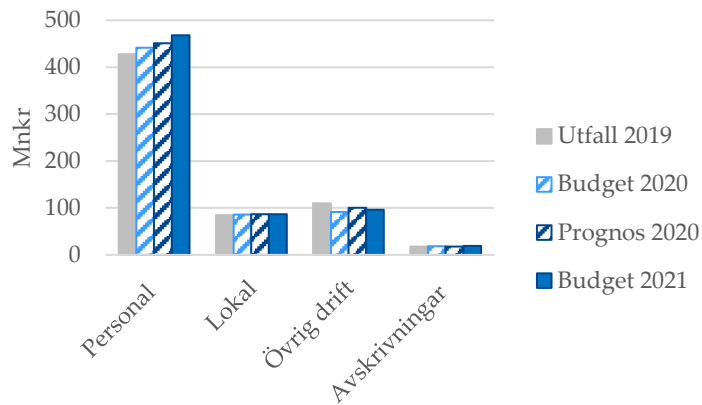
Figur 3 Mittuniversitetets intäkter utbildning löpande pris 2019-2021, mnkr



Bidragen minskar 2021 vilket främst beror på att delar av grundutbildningens utbyggnad under 2020 tillfälligt ersattes som bidrag och ersätts inom ordinarie takbelopp från och med 2021.

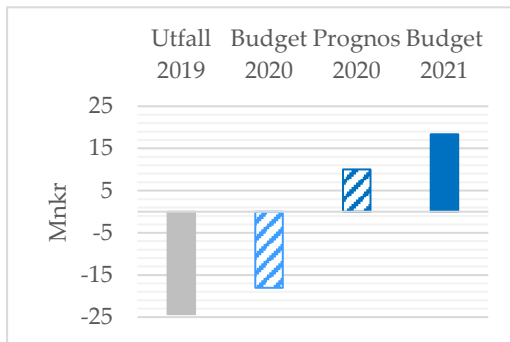
Inom avgifter ses en tillfällig minskning av uppdragsutbildning under 2020. Mittuniversitetet har omfattande uppdragsutbildningar från Skolverket varav regeringens satsning på fortbildning av lärare upphörde 2019 men har, på grund av fortsatt brist på behöriga lärare, förlängts 2020-2025. Även utbildningar inom rektorsprogrammet förlängs och från och med 2021 beräknas därmed uppdragsutbildningen öka igen.

Figur 4 Mittuniversitetets kostnader utbildning 2019-2021, mnkr



Personalkostnaderna ökar 2021 och är störst inom grundutbildning med anledning av den fortsatta utbyggnaden av utbildningar.

Figur 5 Mittuniversitetet verksamhetsutfall utbildning totalt 2019-2021, mnkr



Utbildningsverksamheten beräknar i budget 2021 ett överskott på 18 miljoner kronor. Ett mindre överskott beräknas inom grundutbildningen och resterande del är kopplad till modellen för finansiering av gemensam stödverksamhet. Stödverksamheten finansieras av utbildning och forskning via påslag baserat på snitt av kostnader föregående år. Enskilda år blir stödverksamheten under- eller överfinansierad vilket innebär full kostnadstäckning över tid. Målet med modellen är att ha så stabila procentpåslag som möjligt mellan åren.

Tabell 9 Mittuniversitetet, utbildning på grundnivå och avancerad nivå 2020, 2021, tkr

	Budget	Prognos	Budget	Förändring		Förändring	
	2020	2020	2021	Budget 2021	Budget 2020	Prognos	Budget 2021
					%	2020	%
Verksamhetens intäkter							
Intäkter av anslag	583 130	583 130	641 734	58 604	10%	58 604	10%
Intäkter av avgifter och andra ersättningar	28 640	28 440	31 321	2 681	9%	2 882	10%
							-
Intäkter av bidrag	7 393	54 926	15 163	7 771	105%	-39 762	72%
Finansiella intäkter	197	35	34	-163	-83%	-1	-4%
				0			
Summa intäkter	619 360	666 531	688 252	68 893	11%	21 722	3%
Verksamhetens kostnader							
Kostnader för personal	-441 352	-451 276	-468 310	-26 957	6%	-17 034	4%
Kostnader för lokaler	-86 053	-86 750	-86 552	-499	1%	197	0%
Övriga driftskostnader	-91 378	-100 310	-95 992	-4 614	5%	4 318	-4%
							-
Finansiella kostnader	-536	-200	-97	439	-82%	103	51%
Avskrivningar och nedskrivningar	-18 085	-17 969	-18 941	-856	5%	-972	5%
Summa kostnader	-637 405	-656 504	-669 892	-32 487	5%	-13 388	2%
Verksamhetsutfall	-18 045	10 026	18 360	36 406	202%	8 334	83%
Resultat från andelar i hel- och delägda företag	0	0	0	0		0	
Uppbördsverksamhet	0	0	0	0		0	
Transfereringar	0	0	0	0		0	
Årets kapitalförändring	-18 045	10 026	18 360	36 406		8 334	

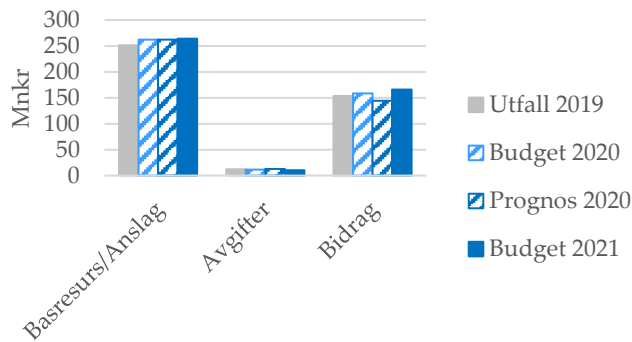
3.4.2 Forskning och utbildning på forskarnivå

Inom forskningen och forskarutbildningen utgör anslaget, basresursen, 60 procent av totala intäkter. Jämfört med föregående år är nettoökningen 1,6 miljoner kronor (0,6 procent). Pris- och löneomräkningen motsvarar 4,5 miljoner kronor (1,72 procent) och utöver detta minskar basresursen 2,9 miljoner kronor för statsförvaltningens generella besparingar med anledning av den pågående pandemin.

Enligt förslag i forsknings- och innovationspolitiska propositionen kan ytterligare forskningsmedel tillkomma 2021. Belopp per lärosäte är för närvarande ej specificerat så eventuellt belopp till Mittuniversitet beaktas i den kommande prognosen för året.

Från årets basresurs avsätts 34 miljoner kronor (13 procent) för rektors resurs för interna strategiska satsningar samt samfinansiering främst inom avtalad samverkan med regionens kommuner. Knappt 3 miljoner kronor (1 procent) avsätts för avskrivningar av vissa investeringar i huvudsak anskaffade till och med 2012.

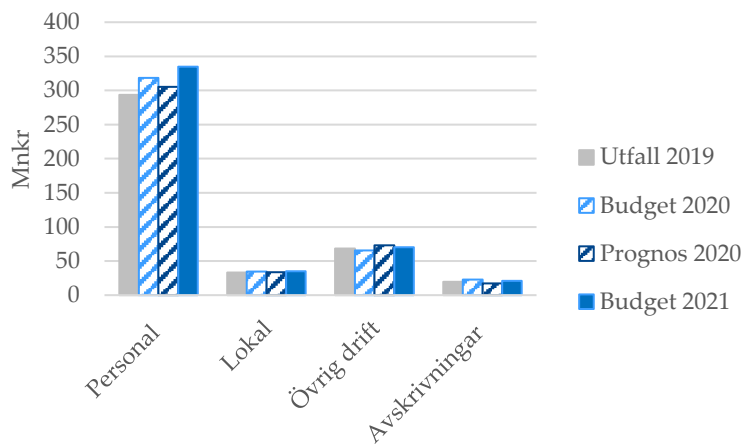
Figur 6 Mittuniversitetet intäkter forskning totalt 2019-2021, mnkr



Intäkter av avgifter minskar något mot föregående år medan bidragen ökar. Bidragsökningen beror dels på förskjutning av verksamhet från 2020 på grund av förseningar med anledning av covid-19-pandemin. Dessutom tillkommer nya projekt 2021 med flera olika finansiärer, bland annat Forskningsråd, KK-stiftelsen, Mistra och EU. EUs nya programperiod börjar 2021 och större EU-projekt som avslutats under 2019 och 2020 ersätts inte i samma omfattning under första programåret men beräknas öka de kommande åren. Tillkommande förändringar och eventuellt fortsatta effekter av rådande pandemi beaktas i den kommande prognosen för året.

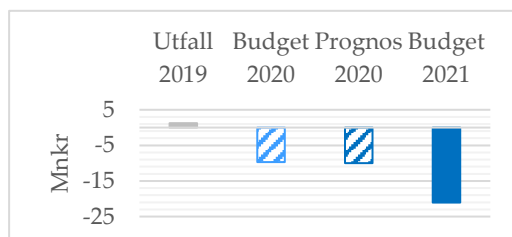
Externfinansierad verksamhet uppgår i budget 2021 till 40 procent av forskningens totala omsättning. För 2020 var motsvarande andel i budget 39 procent. Målet är att fortsätta öka den externfinansierade verksamheten och därmed även kunna överbrygga svängningarna i samband med byte av EUs programperioder.

Figur 7 Mittuniversitetet kostnader forskning totalt 2019-2021, mnkr



Personalkostnaderna ökar inom anslagsfinansierad forskning där tidigare års överskott nyttjas samt inom bidragsforskning där även intäkterna ökar.

Figur 8 Mittuniversitetet verksamhetsutfall forskning totalt 2019-2021, mnkr



Forskningsverksamheten beräknar, jämfört mot tidigare år, ett större nyttjande av tidigare års ackumulerade överskott i myndighetskapalet inom anslagsfinansierad forskning och budgeterar för 2021 ett totalt underskott på 21 miljoner kronor.

Tabell 10 Mittuniversitetet, forskning på grundnivå och avancerad nivå 2020, 2021, tkr

	Budget 2020	Prognos 2020	Budget 2021	Förändring Budget 2021 Budget 2020	%	Förändring Budget 2021 Prognos 2020	%
Verksamhetens intäkter							
Intäkter av anslag	262 470	262 470	264 093	1 623	1%	1 623	1%
Intäkter av avgifter och andra ersättningar	11 211	12 658	10 070		0%	-2 588	-20%
Intäkter av bidrag	158 248	144 245	165 975	7 728	5%	21 730	15%
Finansiella intäkter	161	25	27	-133	-83%	2	8%
Summa intäkter	432 090	419 398	440 166	8 076	2%	20 768	5%
Verksamhetens kostnader							
Kostnader för personal	-318 279	-305 338	-334 706	-16 427	5%	-29 368	10%
Kostnader för lokaler	-34 411	-33 641	-35 226	-815	2%	-1 585	5%
Övriga driftskostnader	-65 566	-73 170	-70 344	-4 778	7%	2 826	-4%
Finansiella kostnader	-457	-170	-103	354	-77%	67	-40%
Avskrivningar och nedskrivningar	-23 075	-17 071	-20 849 0	2 226	-10%	-3 778	22%
Summa kostnader	-441 787	-429 390	-461 228	-19 441	4%	-31 838	7%
Verksamhetsutfall	-9 697	-9 991	-21 062	-11 364	117%	-11 070	111%
Resultat från andelar i hel- och delägda företag	0	0	0	0		0	
Uppbördsverksamhet	0	0	0	0		0	
Transfereringar							
Medel som erhållits från myndigheter för finansiering av bidrag	3 678	4 279	10 523	6 845		6 244	
Övriga erhållna medel för finansiering av bidrag	0	0	0	0		0	
Lämnade bidrag	-3 678	-4 279	-10 523	-6 845		-6 244	
Summa transfereringar	0	0	0	0		0	
Årets kapitalförändring	-9 697	-9 991	-21 062	-11 364		-11 070	