

PROJEKTPLAN ” Införande av Ladok3 ”

Upprättad av

Erna Österlund/Maud Albertsson

Dokumentansvarig/Godkänd

Malin Styrman, STUA

Sidnr

1 av 12

Datum

2015-02-02

Version

1.0

Projektplan

Införande av nytt Ladoksystem – Ladok3

PROJEKTPLAN ” Införande av Ladok3 ”

Upprättad av
Erna Österlund/Maud Albertsson
Dokumentansvarig/Godkänd
Malin Styrman, STUA

Sidnr
2 av 12

Datum
2015-02-02

Version
1.0

<u>1</u>	<u>INLEDNING</u>	3
1.1	REVISIONSHISTORIK	3
1.2	BAKGRUND OCH SYFTE	3
1.3	PROJEKTMÅL	4
1.4	OMFATTNING/AVGRÄNSNING	5
<u>2</u>	<u>ORGANISATION</u>	6
2.1	PROJEKTORGANISATION	6
2.2	ROLLER	6
2.2.1	STYRGRUPP	6
2.2.2	REFERENSGRUPP	7
2.2.3	BESTÄLLARE	7
2.2.4	PROJEKTLEDARE	7
2.2.5	PROJEKTDELTAGARE	7
2.3	KOPPLINGAR/KONTAKTYTOR	7
2.4	BEMANNINGSPLAN	7
<u>3</u>	<u>TIDS- OCH AKTIVITETSPLAN</u>	8
3.1	PROJEKTPLAN	8
3.2	UNGEFÄRLIG TIDSUPPSKATTNING	9
3.3	MIT-MILJÖ	9
3.4	INTEGRATIONSMILJÖ	9
<u>4</u>	<u>ARBETSSÄTT</u>	10
4.1	INTERNA RUTINER	10
4.2	KVALITETSSÄKRING	10
<u>5</u>	<u>EKONOMI</u>	10
5.1	FINANSIERING	10
5.2	BUDGET	11
<u>6</u>	<u>AVSLUT</u>	11
6.1	UPPFÖLJNING OCH UTVÄRDERING AV PROJEKTET	11
6.2	ÖVERLÄMNING AV PROJEKTETS SLUTRESULTAT	FEL! BOKMÄRKET ÄR INTE DEFINIERAT.

PROJEKTPLAN ” Införande av Ladok3 ”

Upprättad av
Erna Österlund/Maud Albertsson
Dokumentansvarig/Godkänd
Malin Styrman, STUA

Sidnr
3 av 12

Datum
2015-02-02

Version
1.0

1 Inledning

1.1 Revisionshistorik

Version:	Datum:	Ändrad av:	Beskrivning	Beslut:
0.1 (utkast)	2013-01-14	E Österlund	Upprättande av utkast.	
0.2	2013-10-31	E Österlund	Utkast nr 2	
0.3	2014-04-23	E Österlund/ A Hallberg	Utkast nr 3	
1.0	2015-01-30	E Österlund/ A Hallberg		Ska skrivas in när den presenterats på RLG

1.2 Bakgrund och syfte

Varför nytt Ladok?

Dagens Ladok utvecklades i teknik och som nu är omodern. Systemet har blivit som ett lappverk efter alla ändringar och uppdateringar under åren. När rättningar görs i en funktion händer det ofta att det blir fel i andra funktioner. Dessutom ökar underhållskostnaderna mer och mer. När nuvarande Ladok utvecklades fanns andra krav på integration med lokala sidosystem, än de krav vi har idag

Ladokkonsortiet levererar ett nytt studieadministrativt system, Ladok3, som ersätter det Ladok-system som idag är i drift.

Ladok3 kommer att ha modernare teknik, gränssnitt och arkitektur. Systemet ska vara mer lättunderhållet och bättre anpassat till föränderliga krav.

Mittuniversitetet skall driftsätta det nya Ladok-systemet i den takt som Ladokkonsortiet levererar de nya Ladok-funktionerna.

Nuvarande Ladok kommer att stängas allteftersom nya funktioner levereras och driftsätts. Det förutsätter att lärosätet har driftsatt funktionerna först i test och därefter i skarp miljö samt att användare har kunskap om hur de nya funktionerna ska användas. Ladok3 kommer att levereras i ett antal etapper.

Ladok är ”motor” i flera integrationer. De system som idag konsumerar Ladokdata är bl a är studentportal, lärplattform, inpasseringssystem, forskningsdatabas, Time Edit, VFU och Lisa.

Utbildningsdatabasen, Atlas, exporterar uppgifter om kurser, program, och tillfällesinformation till Ladok. Denna exporthantering måste också anpassas. Här är oklart vilka delar som Ladok3 kommer att ersätta för utbildningsdatabasen.

PROJEKTPLAN ” Införande av Ladok3 ”

Upprättad av
Erna Österlund/Maud Albertsson
Dokumentansvarig/Godkänd
Malin Styrman, STUA

Sidnr
4 av 12

Datum
2015-02-02

Version
1.0

Typ av projekt för Ladok3?

Införande av det nya Ladok är både att se som ett verksamhetsprojekt och som ett IT-projekt.

Det nya systemet kommer att bli webbaserat vilket kan komma att kräva ett nytt arbetssätt i vissa delar. Vi har idag flera webb-tjänster för studenter och administratörer. Detta gör att steget inte blir alltför stort när nytt webbaserat system driftsätts. Eventuella verksamhetsförändringar till följd av det nya systemet förs in i verksamheten successivt.

Målsättningen är att även lärarna som användargrupp på sikt skall fullt ut använda de funktioner som Ladok3 erbjuder. Detta för att de i sin administration skall underlätta såväl sitt eget arbete som för fakultetsadministratörerna.

Ladoks integrationer med sidosystemen är i många fall verksamhetskritiska. Integrationerna är en kritisk del av projektet.

Integrationen Atlas-Ladok kan komma att förändras. Vissa delar kan komma att endast hanteras i Ladok och inte som idag i båda systemen.

Leverans

Man planerar att leverera Ladok3 i 4 leveranser.

Angivna leveranstidpunkter i bilden nedan gäller testsättning. Tidpunkt för driftsättning av fullständigt system är 2017. Nedan planerade milstolpar gäller våren 2014.

	2014												2015												2016																						
	jan	feb	mar	apr	maj	jun	jul	aug	sep	okt	nov	dec	jan	feb	mar	apr	maj	jun	jul	aug	sep	okt	nov	dec	jan	feb	mar	apr	maj	jun																	
MIT			3			4						5											6																								
L3 (ÅR)												X																																			
L3 (Uppföljning)																X																															
L3 resultatshantering																	X																														
Ladok3																																															
BP																																															

1.3 Projektmål

Målet är att ta emot och driftsätta levererade funktioner för Ladok3. I detta ingår att föra ut det nya systemet till användarna i verksamheten genom information och utbildning samt att ha en fungerande integration med våra sidosystem.

Driftsättningen sker i fyra leveranser, se projektplan punkt 3.1

PROJEKTPLAN ” Införande av Ladok3 ”

Upprättad av
Erna Österlund/Maud Albertsson
Dokumentansvarig/Godkänd
Malin Styrman, STUA

Sidnr
5 av 12

Datum
2015-02-02

Version
1.0

1.4 Omfattning/avgränsning

Ladokkonsortiet levererar Ladok-systemet i fyra leveranser.

Vårt interna projekt skall

- ha tillgång till lokal testmiljö för att ta emot funktionerna som levereras för de tre etapperna
- testmiljön skall också användas för test mot de lokala register som hämtar uppgifter från Ladok
- utveckla program/funktioner för migreringen mot de lokala sidosystemen
- driftsätta funktionerna som levereras för skarp drift enligt tidplan
- informera användare och övriga i organisationen
- utbilda användare
- göra avstämning i projektet efter leverans 1, 2 och 3.

PROJEKTPLAN ” Införande av Ladok3 ”

Upprättad av
Erna Österlund/Maud Albertsson
Dokumentansvarig/Godkänd
Malin Styrman, STUA

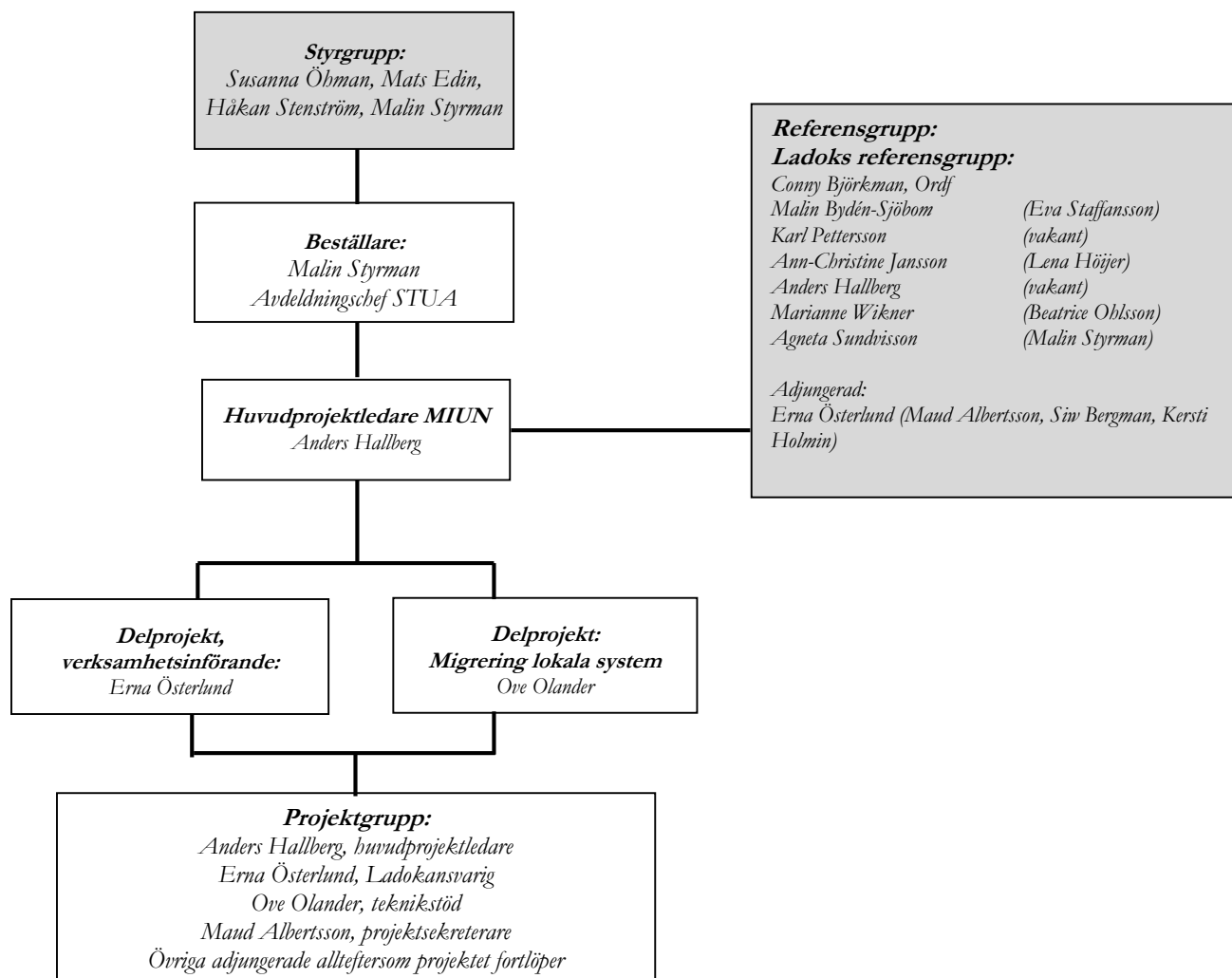
Sidnr
6 av 12

Datum
2015-02-02

Version
1.0

2 Organisation

2.1 Projektorganisation



2.2 Roller

Projektorganisationen består av beställare, huvudprojektledare., 2 st delprojektledare samt projektdeltagare.

2.2.1 Styrgrupp

Styrgruppen består av dekan vid HUV, IT-avdelnings chef, förvaltningschefen samt beställaren. Huvudprojektledaren är föredragande i styrgruppen.

PROJEKTPLAN ” Införande av Ladok3 ”

Upprättad av
Erna Österlund/Maud Albertsson
Dokumentansvarig/Godkänd
Malin Styrman, STUA

Sidnr
7 av 12

Datum
2015-02-02

Version
1.0

2.2.2 Referensgrupp

”Ladoks referensgrupp” är referensgrupp för projektet. Gruppen är sammansatt av personer som representerar olika verksamheter inom Mittuniversitetet. De representanter som ingår i gruppen besitter kompetens som är viktig för olika områden och är väl insatta i verksamheten ur olika perspektiv.

2.2.3 Beställare

Beställaren för projektet är chefen för avdelningen för studieadministration (STUA).

2.2.4 Projektledare

Projektet har en huvudprojektledare samt två delprojektledare, en för införandet av Ladok3 i verksamheten och en för migrering och integration för sidosystem som konsumerar Ladokdata.

Delprojektledarna har expertkunskaper om Ladok-systemet respektive migrering och integration för sidosystemen.

Ansvar/arbetsuppgifter

- Utarbetar projektkontrakt i samråd med beställaren.
- Detaljplanerar och styr projektet inom ramen för uppsatta mål och upprättade tidsplaner.
- Ansvarar för interninformation angående projektet.
- Stödjer aktivt delprojektledarna och projektdeltagarna (verksamhetsrepresentanterna) i projektet.
- Avrapporterar löpande status till beställaren/referensgruppen.
- Omfördelar arbetsuppgifter vid behov.
- Beslutar om stödåtgärder inom egen budget.
- Avslutar aktiviteter efter beställarens/referensgruppens godkännande.

2.2.5 Projektdeltagare

Varje projektdeltagare har den kompetens och erfarenhet som krävs för att ingå som projektdeltagare.

2.3 Kopplingar/kontaktytor

Följande kopplingar/kontakter kommer projektet att ha:

- Ladokkonsortiets Ladokenhet
- ITS (driftscentralen), Umeå
- Avdelningar/motsv. inom hela Mittuniversitetets organisation (t ex Kommunikationsavdelningen)
- Andra verksamheter inom STUA
- Andra högskolor/universitet.

2.4 Bemanningsplan

<u>Namn:</u>	<u>Roll i projektet:</u>	<u>Roll i organisationen:</u>	<u>Sysselsättningsgrad:</u>
Malin Styrman	Beställare	Chef STUA	Enstaka timmar
Anders Hallberg	Huvudprojektledare	Stf IT-chef	Se punkt 3.2
Maud Albertsson	Projektsekreterare	Atlas-ansvarig	Se punkt 3.2
Erna Österlund	Delprojektledare L3	Ladokansvarig	Se punkt 3.2
Ove Olander	Delprojektledare Migr.	Systemingenjör	Se punkt 3.2

PROJEKTPLAN ” Införande av Ladok3 ”

Upprättad av
Erna Österlund/Maud Albertsson
Dokumentansvarig/Godkänd
Malin Styrman, STUA

Sidnr
8 av 12

Datum
2015-02-02

Version
1.0

Utöver dessa skall fakultetsadministratörer eller andra användare från verksamheten adjungeras vid behov.

Sysselsättningsgraden för projektdeltagarna kommer att bli betydande inför leveranserna och öka därefter fram till slutleverans.

3 Tids- och aktivitetsplan

3.1 Projektplan

Ladok planeras att driftsättas i fyra olika leveranser.

Leverans 1: Funktioner för årsredovisning
Leverans för testdrift: november 2014 – juni 2015
Leverans för skarp drift: hösten 2015

Leverans 2: Funktioner för resultathantering
Leverans för testdrift: våren 2015
Leverans för skarp drift: hösten 2015

Leverans 3: Funktioner för uppföljning
Leverans för testdrift: hösten 2015
Leverans för skarp drift: våren 2016

Leverans 4: Funktioner för examen, resultat, studiedeltagande, utbildningsinformation mm.
Leverans för testdrift: våren 2017
Leverans för skarp drift: hösten 2017

År-vecka	Aktivitet	Aktivitetsansvarig	Utförare
2013-04 --	Registervård	Erna Österlund	Ladokenheten
2014-04 --	Utveckling av funktion för den lokala migreringen	Ove Olander	Ove Olander m fl.
2014-12 --	Informera i organisationen om det nya Ladok	Erna Österlund	Ladokenheten
2013-36--	Tester i utvecklingsmiljön/testmiljön Skär under projektiden och fram till att etapp 4 är driftsatt 2017.	Ove Olander	Ove Olander m fl Ladokenheten
2015-10 --	Information i organisation genom Kommunikationsavdelningen	Anders Hallberg	Kommunikationsavdelningen

PROJEKTPLAN ” Införande av Ladok3 ”

Upprättad av
Erna Österlund/Maud Albertsson
Dokumentansvarig/Godkänd
Malin Styrman, STUA

Sidnr
9 av 12

Datum
2015-02-02

Version
1.0

3.2 Ungefärlig tidsuppskattning

Preliminär resursuppskattning:

Delaktivitet	Deltagare	2014 (Antal timmar*)	2015-2017 (Antal timmar/år*)
Projektstyrning	Malin Styrman Anders Hallberg	20	20
Projektledning	Projektgruppen	400	400
Integrationer	Anders Hallberg Ove Olander	1200	1200
Registervård	Ladokhandläggare	500	200
Tester	Ladokhandläggare Användare	400	800
Utbildning och information	Fakultetsadministratörer Lärare Övrig adm. personal	50	200
Lokal systemförvaltning	Anders Hallberg Ove Olander	100	100

*antal timmar är enbart beräknad på projektmedlemmar. Observera att det kommer att krävas omfattande utbildning av administrativ personal och ev. av lärare, tid behöver avsättas för detta.

3.3 MIT-miljö

I maj 2013 levererades den första versionen av sk MIT-miljön, (Migrations-, Integrations- och Testmiljö). I MIT-miljön kan vi som lärosäte testa de olika funktionaliteter som det nationella Ladok3-projektet utvecklar och levererar. I MIT-miljön får vi ett kvitto på att registervård av vårt egna Ladok är korrekt utförd.

Utifrån denna miljö kommer vi i vårt lokala projekt att kunna visa hur funktioner ser ut och fungerar när vi demonstrerar nya Ladok för användare i verksamheten.

3.4 Integrationsmiljö

Först hösten 2014 ger Ladok3-projektet oss möjlighet för test och utveckling av våra systemintegrationer.

PROJEKTPLAN ” Införande av Ladok3 ”

Upprättad av
Erna Österlund/Maud Albertsson
Dokumentansvarig/Godkänd
Malin Styrman, STUA

Sidnr
10 av 12

Datum
2015-02-02

Version
1.0

4 Arbetssätt

4.1 Interna rutiner

Projektsekreteraren ombesörjer att skicka möteskallelser samt att föra mötesanteckningar. Det åligger också projektsekreteraren att dokumentera om projektet på Ladoks hemsida: www.miun.se/ladok

En månatlig rapportering av status sker muntligt till beställaren.

Ansvar för informationsspridning till ledningen ligger på beställaren. Delprojektledarna ansvarar för informationsspridning till berörda användare.

Ändringar som förlänger tidplanen, tros försämra kvalitén, ökar kostnaderna eller på annat sätt ändrar förutsättningarna för projektet beslutas av beställaren.

Varje projektdeltagare dokumenterar nedlagd tid för återrapportering till slutlig projektrapport.

4.2 Kvalitetssäkring

Avrapportering kommer att göras till styrgrupp en till två gånger per år samt om särskilda frågor eller problem uppstår.

Avstämning kommer att göras i Ladoks referensgrupp för att säkerställa att projektet arbetar mot rätt mål.

4.3 Övrigt

Det lokala projektet har pågått sedan 2013. Arbeta som gjorts är bl a registervård, informationsinsamling, undersökt de tekniska förutsättningar som krävs för införandet av Ladok3.

5 Ekonomi

5.1 Finansiering

För projektet kommer särskilda medel att äskas och beslutas av rektor. Medel som beräknas behövas för finansiering av projektet framgår av punkt 5.2. Arbetstid för övriga deltagare i projektgruppen ingår inom ramen för respektive tjänst.

PROJEKTPLAN ” Införande av Ladok3 ”

Upprättad av
Erna Österlund/Maud Albertsson
Dokumentansvarig/Godkänd
Malin Styrman, STUA

Sidnr
11 av 12

Datum
2015-02-02

Version
1.0

5.2 Budget

Projektkonto: 9338 810 81748

Kostnad för projektet: 2014 – 2017	Kr	Kommentar
Personalkostnader för förv.personal -För genomförande av aktiviteter	Befintliga tjänster	
Personalkostnader för extra personal t ex vid registervårdsarbete	50 000	
Inköp av teknisk stödutrustning	?	Kan bli 1)
Kostnader för installationer driftkostnader m m	?	Kan bli 1)
Helt ny eller ökade drift, användnings- och förvaltningskostnader	?	Kan bli 1)
Licenskostnader	?	Kan bli 1)
Konsultkostnader ²⁾	?	Kan bli 1)
Utbildning för utbildare	50 000	4 st 2)
Utbildning för utvecklarna	200 000	2-3 st 3)
Förändring/utveckling av studentgränssnitt	200 000	
Kostnader för resor och logi, nationellt kallade möten 2014 – 2017 (ej resor mellan campus)	100 000	
Totalsumma	600 000 + ?	

- 1) Det är svårt idag att bedöma vad dessa kostnader kommer att bli. Projektet återkommer med äskande. Första leveransen för test sker hösten 2014.
- 2) Inför varje leverans (4 st) erbjuder nationella Ladok3-projektet utbildning för ”utbildare”.
- 3) Utbildning för utvecklarna vid MIUNs IT-avdelning.

Kostnader som uppstår för angränsande system i och med Ladok3-införandet budgetas på resp. systems budget.

6 Avslut

6.1 Uppföljning och utvärdering av projektet

En skriftlig avstämningsrapport kommer att avläggas efter varje driftsatt leverans.

PROJEKTPLAN ” Införande av Ladok3 ”

Upprättad av
Erna Österlund/Maud Albertsson
Dokumentansvarig/Godkänd
Malin Styrman, STUA

Sidnr
12 av 12

Datum
2015-02-02

Version
1.0

Förändringar efter beslutad projektplan hanteras som kompletteringar. Det är idag mycket som ännu är oklart. Ladok3-projektet har Agil utvecklingsmetod vilket betyder att all utvecklingsplanering inte är helt fastställd. Ladok3-projektet presenterar efterhand hur projektet fortlöper och vi som lärosäte får information om hur olika funktioner och tjänster växer fram.

6.2 Överlämning av projektets slutresultat

Projektet levererar en slutrapport efter att hela Ladok3-projektet är slutfört.

Undertecknat 2015-02-02

Malin Styrman (Beställare)

Anders Hallberg (Huvudprojektledare)